

# 您的洗衣機

恭喜！您選擇了 Siemens 製造的時尚優質家用電器。本洗衣機以低用水、低耗能而聞名。Siemens 所出廠的每台機器均已通過仔細檢測，確保功能良好且處於最佳狀態。

若需更多產品資訊與種類，請造訪我們的網站：  
www.siemens-home.com

## 環保的廢棄處理方式

所有的包裝材料均需依環保規定進行廢棄處理。此電器經歐盟指令 2002/96/EC 《電氣與電子設備廢料》(WEEE) 之認證。本指令為歐盟地區廢棄設備之收集與再利用的運作框架。

## 目錄

用途	1
程序	1
設定與調整程序	3
清洗	3/4
洗後處理	4
個別設定	5
重要資訊	6
程序概覽	7
安全說明	8
消耗值	8
護理	9
指示燈資訊	9
保養	10
如何處理	11

## 環保 / 安全保護提示

- 在洗衣機內放入相關程序所指定的最大洗衣量。
- 以不作預洗的方式清洗髒污程度普通的衣物。
- 不要使用 Cottons (棉質衣物) 90 °C 程序，而是選擇 **Intensive Stains** (密集的污漬) 60 °C。清洗結果仍令人滿意，但可明顯減少所消耗的能量。
- 根據製造商的說明及水的硬度酌量添加洗劑。
- 若衣物清洗後會放入滾筒式乾衣機中烘乾，請根據乾衣機製造商的說明來選擇脫水速度。

# 用途

- 只限家用。
- 適用於可機洗的布料，以及可使用洗劑手洗的羊毛衣物。
- 使用冷飲用水及市面有售的洗劑和護理產品來操作洗衣機。

- ⚠ 請勿讓兒童獨自靠近洗衣機。
- ⚠ 不應讓兒童或未熟讀操作說明的人操作本洗衣機。
- ⚠ 請讓寵物遠離洗衣機。



所有的包裝材料均需依環保規定進行廢棄處理。此電器經歐盟指令 2002/96/EC 《電氣與電子設備廢料》(WEEE) 之認證。本指令為歐盟地區廢棄設備之收集與再利用的運作框架。

# 準備事項

請依據個別安裝說明正確安裝。

## 檢查機器

- 切勿使用損壞的機器。
- 請通知售後服務中心。

## 連接電源插頭

確認雙手皆乾燥。只可握住插頭的握套！

## 開啟水龍頭

初次清洗前  
不放入任何衣物，空洗一次 → 第 9 頁。

## 分類及放入衣物

請依照製造商提供的保養相關資訊。根據護理標籤上的資訊。根據類型、顏色、髒污程度及清洗溫度。請勿超出最大衣物量 → 第 7 頁。

遵守重要資訊 → 第 6 頁。

放入大件和小件的衣物。關妥洗衣機機門。切勿讓衣物卡在洗衣機機門與橡膠密封圈之間。

## 加入洗劑與護理產品

劑量根據：洗衣量、髒污程度、水的硬度（請向水務署查詢）及製造商說明。將液體洗劑倒入適合的添加盒內，然後放在滾筒中。

添加盒 II：主要清洗用之洗劑、水質軟化劑、漂白劑、去污劑

添加盒 ：衣物柔軟精、漿液

添加盒 I：預洗用洗劑

請用水稀釋濃稠的衣物柔順劑。如此可避免阻塞。

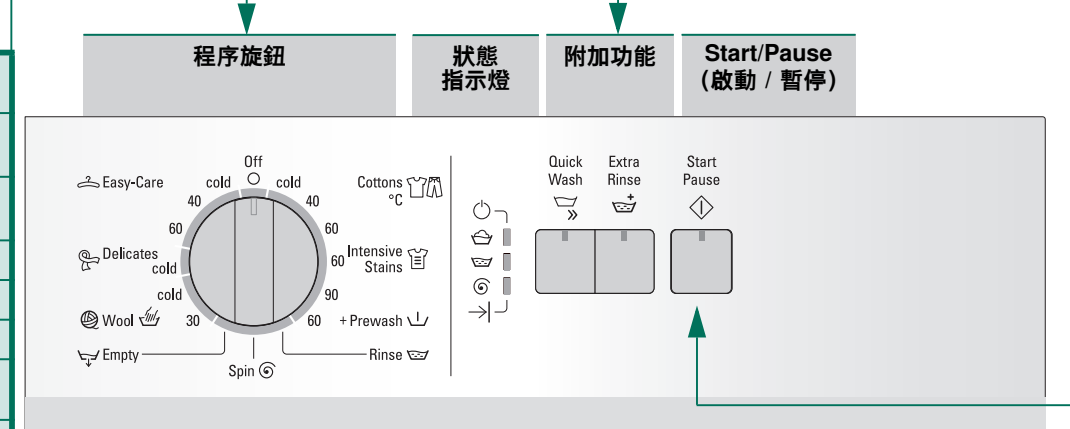
## 設定與調整程序

附加功能 → 個別設定，第 5 頁。

### 程序

程序詳細概覽 → 第 7 頁。

Cottons (棉質衣物)	耐磨布料
Intensive Stains (密集的污漬)	耐磨布料
+  Prewash (預洗)	耐磨布料、以 30 °C 水溫預洗
Rinse (過水)	附後續的脫水程序
Spin (脫水)	手洗衣物
Empty (排水)	用水
Wool (羊毛衣物)	可手洗和機洗的織品
Delicates (纖幼衣物)	可水洗的精緻布料
Easy-Care (輕柔衣物)	輕柔衣物布料



程序旋鈕可用於開機、關機及選擇程序。可往任何方向轉動。

- 啟動
- 清洗
- 過水
- 脫水
- 結束

選擇 **Start/Pause** (啟動 / 暫停)

# 洗衣



1

2

3



# 洗衣

4

# 取出衣物

開啟洗衣機機門並取出衣物。

- 取出任何外來物件 - 生鏽風險。
- 保持洗衣機機門和洗劑添加盒開啟，以風乾殘餘水份。

## 關閉水龍頭

## 關機

將程序旋鈕轉至 **Off** (關)。

## 程序結束 ...

... 狀態指示燈 (脫水) 閃爍。

## 中斷程序

- 若程序處於高溫狀態：
  - 冷卻清洗：選擇 **Rinse** (過水)。
  - 選擇 **Start/Pause** (啟動 / 暫停)。
- 若程序處於較低溫的狀態：
  - 選擇 **Spin** (脫水) 或 **Empty** (排水)。
  - 選擇 **Start/Pause** (啟動 / 暫停)。

## 變更程序

- 若不小心選擇了錯誤的程序：
  - 重新選擇程序。
  - 選擇 **Start/Pause** (啟動 / 暫停)。新的程序將從頭開始執行。

# 個別設定

- **附加功能** → 和程序概覽，請參閱第 7 頁。
  - Extra Rinse (額外過水) 額外的過水程序。適用水質極軟的地區或用於加強沖洗效果。
  - Quick Wash (快速清洗) 降低清洗時間 - 只有 2 次過水程序。適合輕微髒污的衣物。建議衣物量：最多 3 公斤。
- **Start/Pause** (啟動 / 暫停) 啟動或中斷程序。

# 重要資訊

## 保護衣物和機器

- 選擇任何洗衣粉、添加劑和清潔劑的份量時，請務必遵循製造商的說明。
- 清空口袋。
- 檢查有無金屬物件（如萬字夾等）。
- 將需要小心處理的衣物裝入洗衣袋中清洗（褲襠、窗簾、內衣）。
- 拉上拉鍊，將鈕扣扣好。
- 刷去口袋與領口處的沙粒。
- 拆下窗簾配件或將窗簾放入洗衣袋中清洗。

## 不同髒污程度的衣物

輕度	請分開清洗新的衣物。不需預洗。
中度	必要時，事先處理污垢。選擇程序 <b>Intensive Stains</b> (密集的污漬) 60 °C。
重度	放入較少衣物。選擇程序 <b>Cottons</b> (棉質衣物) + <b>Prewash</b> (預洗) 60 °C。

## 浸泡

放入相同顏色的衣物。請根據製造商的說明，將浸泡劑 / 洗劑注入添加盒 II。將程序旋鈕轉至 **Cottons cold** (綿質衣物，冷水) 並選擇 **Start/Pause** (啟動 / 暫停)。約 10 分鐘後，選擇 **Start/Pause** (啟動 / 暫停)，暫停程序。在完成所需的浸泡時間後，再選擇 **Start/Pause** (啟動 / 暫停)，繼續程序或選擇不同的程序。

## 上漿

衣物不可使用衣物柔順劑。使用液態漿的話，所有程序便均可進行上漿的程序。請根據製造商的說明，將漿液注入衣物柔順劑添加盒 (如有必要，可先過水)。

## 染色 / 漂白

請以家居份量進行染色。染料中的鹽份會損壞不銹鋼零件！請務必遵守染料製造商的說明！請勿使用洗衣機來漂洗衣服！

1

2

4

5

6

程序	溫度	最大	衣物類型	附加功能、資訊
● Cottons (棉質衣物)	cold (冷水)、40、60、90 °C	7 公斤	耐磨布料、以綿或亞麻製成的高熱布料。	Extra Rinse (額外過水)、Quick Wash (快速清洗)
● Intensive Stains (密集的污漬)	60 °C	3 公斤	使用綿、亞麻、合成纖維或混紡布料製成的輕柔衣物布料	Extra Rinse (額外過水)、Quick Wash (快速清洗)
+ 1) Prewash (預洗)		2 公斤	適用於精緻、合成纖維或混紡紗布料製成的衣物；	Extra Rinse (額外過水)、Quick Wash (快速清洗)
● Easy-Care (輕柔衣物)	cold (冷水)、40、60 °C		可水洗的布料，例如以絲、綢緞、合成纖維布料或混紡紗布料製成的衣物；	Quick Wash (快速清洗)；程序特別溫和，可防止衣物縮水。
● Delicates (纖幼衣物)	cold (冷水)		手洗或機洗的羊毛衣物或混紡羊毛衣物	Quick Wash (快速清洗)；程序特別溫和，可防止衣物縮水。較長的程序暫停時間 (布料停留在洗劑中)
● / Wool (羊毛衣物)	cold (冷水)、30 °C		手洗或機洗的羊毛衣物或混紡羊毛衣物	Quick Wash (快速清洗)；程序特別溫和，可防止衣物縮水。較長的程序暫停時間 (布料停留在洗劑中)
其他程序				
i			將洗劑分配至添加盒 II，包括預洗的程序 - 包括預洗的程序 - 將洗劑注入添加盒 II。	

BSH Hausgeräte GmbH  
Carl-Wery-Str. 34  
81739 慕尼黑 / 德國

WM08E062 HK ...  
由 BSH HOME APPLIANCES (中國) CO., LTD. 按 Siemens AG 商標使用授權製造

## 安全說明

- 請詳閱並遵從說明手冊、安裝說明及其他隨洗衣機所附的相關資訊。
  - 請保留文件供日後參考。
- 觸電風險**
- 切勿拉扯電線以拔除電源插頭。
  - 切勿以潮濕的手插拔電源插頭。
- 人身危險**
- 關於廢棄電器：
    - 拔除電源插頭。
    - 將電源線切斷，並和插頭一同丟棄。
    - 將洗衣機機門上的鎖破壞。此舉可避免兒童將自己反鎖在其中，造成生命危險。
- 窒息危險**
- 請將包裝、塑膠膜及包裝品放在兒童無法觸及之處。
- 中毒風險**
- 請將洗劑與護理產品放在兒童無法觸及之處。
- 爆炸風險**
- 若使用含有溶劑的清潔劑 (例如去漬劑或清潔劑) 預先處理待洗衣物，可能會導致衣物在洗衣機內清洗時爆炸。請先用手徹底漂洗衣物。
- 受傷風險**
- 洗衣機機門可能會非常燙熱。
  - 高溫洗劑排出時，請務必小心。
  - 請勿攀爬洗衣機。
  - 請勿倚靠於開啟的洗衣機機門。
  - 請勿伸手入轉動中的洗衣筒。
  - 機器運轉時，要開啟洗劑添加盒的話請務必小心！

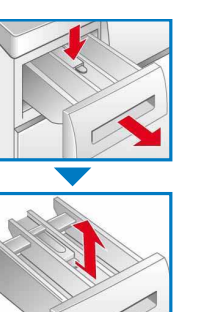
## 消耗值

程序	衣物量	耗電量 **	用水 **	程序持續時間 **
● Cottons (棉質衣物) 40 °C	7 公斤	0.85 千瓦	65 公升	02:25 小時
● Cottons (棉質衣物) 60 °C	7 公斤	1.40 千瓦	65 公升	02:40 小時
● Intensive Stains (密集的污漬) 60 °C*	7 公斤	1.19 千瓦	49 公升	02:35 小時
● Cottons (棉質衣物) 90 °C	7 公斤	2.10 千瓦	70 公升	02:40 小時
● Easy-Care (輕柔衣物) 40 °C	3 公斤	0.55 千瓦	48 公升	01:15 小時
● Delicates (纖幼衣物) 30 °C	2 公斤	0.28 千瓦	48 公升	0:44 小時
● / Wool (羊毛衣物) 30 °C	2 公斤	0.20 千瓦	32 公升	0:53 小時

\* 測試用、具最大脫水速度的程序設定 (根據或符合 IEC 60 456 規定)。  
\*\* 水壓、水的軟硬度、入水溫度、環境溫度、衣物類型與數量及髒污程度、所使用的洗劑、電源變動及所選附加功能等，都可能令實際數值與顯示值有所差異。

## 護理

- 初次清洗前**
- 請勿在機器中放入任何衣物。打開水龍頭。在添加盒 II 加入下列項目：
- 約 1 公升的清水
  - 洗劑 (份量請按製造商關於輕度髒污衣物的指示及水質硬度，酌量使用)。
- 將程序旋鈕轉至 **Easy-Care (輕柔衣物) 60 °C** 並選擇 **Start/Pause (啟動 / 暫停)**。程序結束時，將程序旋鈕轉至 **Off (關)**。
- 洗衣機外殼、控制面板**
- 以軟質濕布擦拭。
  - 請勿使用任何具研磨作用的布料、毛刷或清潔劑 (不鏽鋼清潔劑)。
  - 立即擦除殘餘的洗劑及清潔劑。
  - 請勿用水槍清潔。
- 清潔洗劑添加盒和機殼**
- ... 如有洗劑或衣物柔順劑殘留。
- 拉出添加盒，壓下隔板並將添加盒從機殼中完全取下。
  - 取下隔板：用手指將隔板從下向上壓。
  - 用清水和刷子清潔洗劑添加盒和隔板，再使其乾燥。亦請移除機殼中任何洗劑或衣物柔順劑的殘餘物。
  - 安裝隔板並鎖至定位 (將圓筒連接至導針上)。
  - 推入洗劑添加盒。
- 讓洗劑添加盒保持開啟，以風乾任何的殘餘水份。**
- 洗衣筒和橡膠密封圈**
- 以布料擦拭橡膠密封圈內部將洗衣機機門保持開啟，以風乾洗衣筒。銹漬 - 請使用無氯清潔劑，不要使用鋼絲絨。
- 除垢 確認機器中沒有衣物**
- 請遵守除垢劑製造商的說明，進行洗衣機的除垢程序。如果洗劑劑量正確，便毋需此一程序。

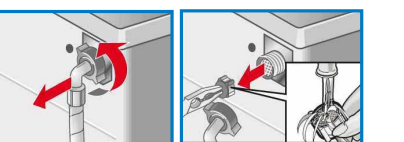
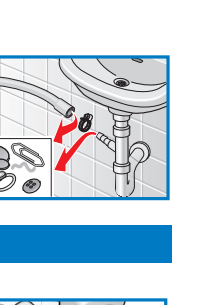
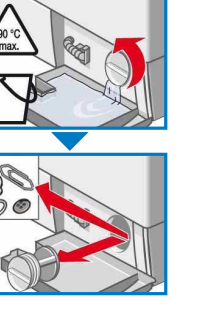


## 指示燈資訊

狀態指示燈顯示和 / 或按鈕閃爍：	說明
指示燈	關閉洗衣機機門；可能會勾住衣物。
☹ (沖洗) 與 ☹ (清洗) 閃爍	
指示燈	完全打開水龍頭，供水軟管扭曲或堵塞；清潔濾網 → 第 10 頁，水壓過低。
☹ (脫水) 與 ☹ (清洗) 閃爍	
指示燈	洗劑泵堵塞；清潔洗劑泵 → 第 10 頁。排水軟管或廢水管線堵塞；清潔虹吸排水軟管 → 第 10 頁。
☹ (脫水) 與 ☹ (沖洗) 閃爍	
指示燈	摩打故障。請聯絡售後服務中心。
☹ (沖洗) 閃爍	
所有指示燈均閃爍	關閉水龍頭並聯絡售後服務中心。

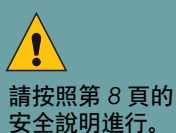
## 保養

- 洗劑泵**
- 將程序旋鈕轉至 **Off (關)**，並將電源插頭拔下。
- 開啟並拆下機蓋。
  - 備有排水軟管的型號：從固定夾中取出排水軟管，將之從機殼中拉出。拆下容器。取下密封蓋讓洗劑流出。放回密封蓋，並將排水軟管放入固定夾。
  - 沒有排水軟管的型號：小心地旋開泵蓋，直到洗劑開始流出為止。當維修門半滿時，關閉泵蓋並清空機蓋。重複上述步驟，直到所有洗劑完全排出。
  - 小心將泵蓋板旋開 (殘餘水份)。
  - 清潔內部、泵蓋溝及泵外殼 (需轉動洗劑泵中的葉片)。
  - 放回泵蓋並旋緊螺絲。
  - 將機蓋放回並關妥。
- 為防止未使用的洗劑在下次洗衣時流入排水口中：將 1 公升的水倒入添加盒 II，並啟動 **Empty (排水)** 程序。
- 虹吸排水軟管**
- 將程序旋鈕轉至 **Off (關)**，並將電源插頭拔下。
- 鬆開軟管夾頭，小心地拆下排水軟管 (殘餘水份)。
  - 清潔排水軟管與虹吸連接件。
  - 重新連接排水軟管，並以軟管夾頭加以固定。
- 供水管中的濾網**
- 降低供水軟管中的水：
- 請關閉水龍頭。
  - 選擇任何程序 (除 **Spin (脫水)** / **Empty (排水)**) 外。
  - 選擇 **Start/Pause (啟動 / 暫停)**。讓程序執行約 40 秒。
  - 將程序旋鈕轉至 **Off (關)**。拔除電源插頭。
- 清潔濾芯：
- 從水龍頭上拆下軟管。
  - 連接軟管，並檢查會否漏水。
- 和 / 或針對標準和 HydroSafe 型號：
- 將軟管從洗衣機後方拆下。使用鉗子取出濾網並加以清潔。

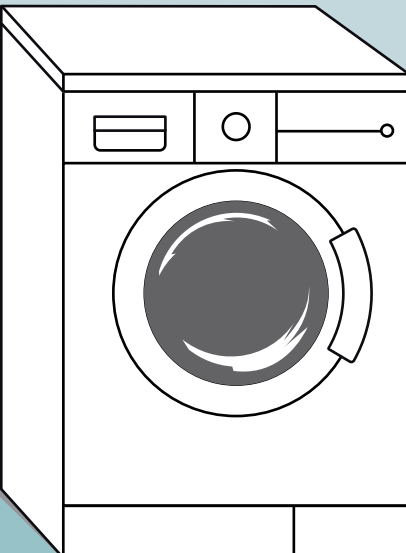


## 如何處理 ...

- 有水漏出。
    - 接受或更換排水軟管。
    - 將供水軟管的螺絲旋緊。
  - 沒有供水。洗劑未流出。
    - ◊ **Start/Pause (啟動 / 暫停)** 是否未選擇？
    - 水龍頭是否未打開？
    - 濾芯是否堵塞？清潔濾網 → 第 10 頁。
    - 供水軟管是否扭曲或堵塞？
  - 洗衣機機門無法開啟。
    - 安全功能已啟動。等待約 2 分鐘。
  - 程序未啟動。
    - 是否選擇 **Start/Pause (啟動 / 暫停)**？
    - 洗衣機機門是否關妥？
  - 洗劑未排出。
    - 清潔洗劑泵 → 第 10 頁。
    - 清潔廢水管線和 / 或排水軟管。
  - 滾筒中看不到水。
    - 非故障 - 水位低於視野範圍。
  - 脫水成效不佳。衣物過於潮濕。
    - 非故障 - 由於衣物分佈不均勻，衣物量不平衡檢測系統已取消脫水程序。將洗衣筒中的大、小件衣物平均分佈。
  - 護理產品的添加盒中殘留水份。
    - 非故障 - 護理產品的效果並不會受到影響。
    - 視乎需要清潔隔板 → 第 9 頁。
  - 洗衣機傳出異味。
    - 執行程序 **Cottons (棉質衣物) 90 °C**，不放入任何衣物。使用標準洗劑。
  - 泡沫從洗劑添加盒中溢出。
    - 是否使用過多洗劑？將 1 湯匙的衣物柔順劑及 ½ 公升的水混合後，注入洗劑添加盒 II (不適用於戶外和羽絨織品！)
    - 減少下次清洗程序的洗劑劑量。
  - 脫水時出現高分貝的噪音、振動及「移動」。
    - 洗衣機底座是否已固定？固定洗衣機底座 → 安裝說明。
    - 運送安全裝置是否已移除？移除運送安全裝置 → 安裝說明。
  - 脫水和排水時出現噪音。
    - 清潔洗劑泵 → 第 10 頁。
  - 運作時，顯示面板或指示燈未亮起。
    - 停電？
    - 保險絲銷毀？請重設或更換保險絲。
    - 若故障反覆發生，請聯絡售後服務中心。
  - 程序執行時間較平常長。
    - 非故障 - 衣物量不平衡檢測系統不斷地重複分配衣物，以調整不平衡的情況。
    - 非故障 - 泡沫檢測系統啟用；增加額外的過水程序。
  - 洗劑殘留在衣物上。
    - 有些時候，無磷洗劑中會含有不溶於水的殘留物。
    - 選擇 **Rinse (過水)** 或在清洗後將其從衣物上刷掉。
- 若無法自行修復故障 (開關機後未恢復正常) 或需要維修：
- 將程序旋鈕轉至 **Off (關)**，並從插座拔下電源插頭。
  - 關閉供水管並聯絡售後服務中心 → 安裝說明。



請按照第 8 頁的安全說明進行。



## 洗衣機

### 說明手冊



操作洗衣機前，請詳讀這些說明和個別的安裝說明。

### 繁體中文



# 您的洗衣機

恭喜！您選擇了 Siemens 製造的時尚優質家用電器。本洗衣機以低用水、低耗能而聞名。Siemens 所出廠的每台機器均已通過仔細檢測，確保功能良好且處於最佳狀態。

若需更多產品資訊與種類，請造訪我們的網站：  
www.siemens-home.com

## 環保的廢棄處理方式

所有的包裝材料均需依環保規定進行廢棄處理。此電器經歐盟指令 2002/96/EC 《電氣與電子設備廢料》(WEEE) 之認證。本指令為歐盟地區廢棄設備之收集與再利用的運作框架。



## 目錄

目錄	頁次
■ 用途.....	1
■ 程序.....	1
■ 設定與調整程序.....	3
■ 清洗.....	3/4
■ 洗後處理.....	4
■ 個別設定.....	5
■ 重要資訊.....	6
■ 程序概覽.....	7
■ 安全說明.....	8
■ 消耗值.....	8
■ 護理.....	9
■ 指示燈資訊.....	9
■ 保養.....	10
■ 如何處理.....	11



### 環保 / 安全保護提示

- 在洗衣機內放入相關程序所指定的最大洗衣量。
- 以不作預洗的方式清洗髒污程度普通的衣物。
- 不要使用 Cottons (棉質衣物) 90 °C 程序，而是選擇 Intensive Stains (密集的污漬) 60 °C。清洗結果仍令人滿意，但可明顯減少所消耗的能量。
- 根據製造商的說明及水的硬度酌量添加洗劑。
- 若衣物清洗後會放入滾筒式乾衣機中烘乾，請根據乾衣機製造商的說明來選擇脫水速度。

## 用途

- 只限家用，
- 適用於可機洗的布料，以及可使用洗劑手洗的羊毛衣物，
- 使用冷飲用水及市面有售的洗劑和護理產品來操作洗衣機。



- 請勿讓兒童獨自靠近洗衣機。
- 不應讓兒童或未熟讀操作說明的人操作本洗衣機。
- 請讓寵物遠離洗衣機。

## 準備事項



請依據個別安裝說明正確安裝。



### 檢查機器

- 切勿使用損壞的機器。
- 請通知售後服務中心。



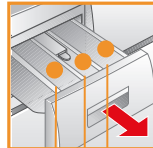
### 連接電源插頭



確認雙手皆乾燥。  
只可握住插頭的握套！



### 開啟水龍頭



添加盒 II：主要清洗用之洗劑、水質軟化劑、漂白劑、去污劑

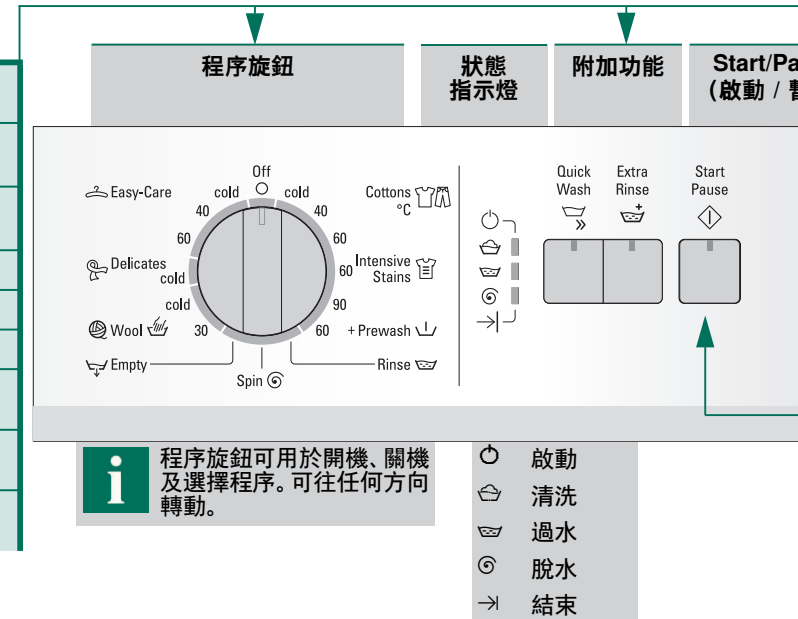
添加盒 ：衣物柔軟精、漿液

添加盒 I：預洗用洗劑

## 程序

程序詳細概覽 → 第 7 頁。

Cottons (棉質衣物)	耐磨布料
Intensive Stains (密集的污漬)	耐磨布料
+  Prewash (預洗)	耐磨布料、以 30°C 水溫預洗
Rinse (過水)	附後續的脫水程序
Spin (脫水)	手洗衣物
Empty (排水)	用水
Wool (羊毛衣物)	可手洗和機洗的織品
Delicates (纖幼衣物)	可水洗的精緻布料
Easy-Care (輕柔衣物)	輕柔衣物布料



初次清洗前  
不放入任何衣物，空洗一次 → 第 9 頁。

### 分類及放入衣物

請依照製造商提供的保養相關資訊。  
根據護理標籤上的資訊。根據類型、顏色、髒污程度及清洗溫度。  
請勿超出最大衣物量 → 第 7 頁。

遵守重要資訊 → 第 6 頁。  
放入大件和小件的衣物。關妥洗衣機機門。  
切勿讓衣物卡在洗衣機機門與橡膠密封圈之間。

### 加入洗劑與護理產品

劑量根據：  
洗衣量、髒污程度、水的硬度（請向水務署查詢）及製造商說明。  
將液體洗劑倒入適合的添加盒內，然後放在滾筒中。

**i** 請用水稀釋濃稠的衣物柔順劑。  
如此可避免阻塞。

### 設定與調整程序

**i** 附加功能 → 個別設定，第 5 頁。

選擇 **Start/Pause** (啟動 / 暫停)

## 洗衣



### 取出衣物

開啟洗衣機機門並取出衣物。

**i** - 取出任何外來物件 - 生鏽風險。  
- 保持洗衣機機門和洗劑添加盒開啟，以風乾殘餘水份。

### 關閉水龍頭

### 關機

將程序旋鈕轉至 Off (關)。

### 程序結束 ...

... 狀態指示燈 (脫水) 閃爍。

### 中斷程序

若程序處於高溫狀態：  
- 冷卻清洗：選擇 **Rinse** (過水)。  
- 選擇 **Start/Pause** (啟動 / 暫停)。  
若程序處於較低溫的狀態：  
- 選擇 **Spin** (脫水) 或 **Empty** (排水)。  
- 選擇 **Start/Pause** (啟動 / 暫停)。

### 變更程序

若不小心選擇了錯誤的程序：  
- 重新選擇程序。  
- 選擇 **Start/Pause** (啟動 / 暫停)。新的程序將從頭開始執行。

## 洗衣

# 個別設定

● **附加功能** → 和程序概覽，請參閱第 7 頁。

👑 Extra Rinse (額外過水) 額外的過水程序。適用水質極軟的地區或用於加強沖洗效果。

🔄 Quick Wash (快速清洗) 降低清洗時間 - 只有 2 次過水程序。適合輕微髒污的衣物。建議衣物量：最多 3 公斤。

◇ **Start/Pause (啟動 / 暫停)**

啟動或中斷程序。



# 重要資訊



## 保護衣物和機器

- 選擇任何洗衣粉、添加劑和清潔劑的份量時，請務必遵循製造商的說明。
- 清空口袋。
- 檢查有無金屬物件（如萬字夾等）。
- 將需要小心處理的衣物裝入洗衣袋中清洗（褲襠、窗簾、內衣）。
- 拉上拉鍊，將鈕扣扣好。
- 刷去口袋與領口處的沙粒。
- 拆下窗簾配件或將窗簾放入洗衣袋中清洗。



## 不同髒污程度的衣物

		請分開清洗新的衣物。
輕度		不需預洗。
		必要時，事先處理污垢。 選擇程序 🍷 <b>Intensive Stains</b> (密集的污漬) 60 °C。
重度		放入較少衣物。 選擇程序 🍷 <b>Cottons</b> (棉質衣物) + 🔄 <b>Prewash</b> (預洗) 60 °C。



## 浸泡 放入相同顏色的衣物

請根據製造商的說明，將浸泡劑 / 洗劑注入添加盒 II。將程序旋鈕轉至 🍷 **Cottons cold** (綿質衣物, 冷水) 並選擇 ◇ **Start/Pause** (啟動 / 暫停)。約 10 分鐘後，選擇 ◇ **Start/Pause** (啟動 / 暫停)，暫停程序。在完成所需的浸泡時間後，再選擇 ◇ **Start/Pause** (啟動 / 暫停)，繼續程序或選擇不同的程序。



## 上漿 衣物不可使用衣物柔順劑

使用液態漿的話，所有程序便均可進行上漿的程序。請根據製造商的說明，將漿液注入衣物柔順劑添加盒 ☼ (如有必要，可先過水)。



## 染色 / 漂白

請以家居份量進行染色。染料中的鹽份會損壞不銹鋼零件！請務必遵守染料製造商的說明！請勿使用洗衣機來漂白衣服！

## 程序 最大 衣物類型 附加功能；資訊

☺ Cottons (棉質衣物)	cold (冷水), 40、60、90 °C	7 公斤	耐磨布料、以綿或亞麻製成的耐熱布料。	☺ Extra Rinse (額外過水)、☺ Quick Wash (快速清洗)
☺ Intensive Stains (密集的污漬)	60 °C	3 公斤	使用綿、亞麻、合成纖維或混紡布料製成的輕柔衣物布料	☺ Extra Rinse (額外過水)、☺ Quick Wash (快速清洗)
+ ♪ Prewash (預洗)		2 公斤	適用於精緻、可水洗的布料，例如以絲、綢緞、合成纖維布料或混紡紗布料 (如窗簾) 製成的衣物；	☺ Extra Rinse (額外過水)、☺ Quick Wash (快速清洗)； ☺ Quick Wash (快速清洗)；
☺ Easy-Care (輕柔衣物)	cold (冷水), 40、60 °C		手洗或機洗的羊毛衣物或混紡羊毛衣物	☺ Quick Wash (快速清洗)； ☺ Extra Rinse (額外過水)、☺ Quick Wash (快速清洗)； ☺ Quick Wash (快速清洗)；
☺ Delicates (纖幼衣物)	cold (冷水)			
☺ / ♀ Wool (羊毛衣物)	cold (冷水), 30 °C			

### 其他程序

☺ Rinse (過水)、☺ Spin (脫水)、☺ Empty (排水)

i 不包括預洗的程序 - 將洗劑注入添加盒 II, 包括預洗的程序 - 將洗劑分配至添加盒 I 和 II.

9510 / 9000863846



WM08E062HK ...

BSH Hausgeräte GmbH  
Carl-Wery-Str. 34  
81739 慕尼黑 / 德國

由 BSH HOME APPLIANCES (中國) CO., LTD. 按 Siemens AG 商標使用授權製造

## 安全說明

- 請詳閱並遵從說明手冊、安裝說明及其他隨洗衣機所附的相關資訊。
- 請保留文件供日後參考。

### 觸電風險

- 切勿拉扯電線以拔除電源插頭。
- 切勿以潮濕的手插拔電源插頭。

### 人身危險

- 關於廢棄電器：
- 拔除電源插頭。
  - 將電源線切斷，並和插頭一同丟棄。
  - 將洗衣機機門上的鎖破壞。此舉可避免兒童將自己反鎖在其中，造成生命危險。

### 窒息危險

- 請將包裝、塑膠膜及包裝品放在兒童無法觸及之處。

### 中毒風險

- 請將洗劑與護理產品放在兒童無法觸及之處。

### 爆炸風險

- 若使用含有溶劑的清潔劑 (例如去漬劑或清潔溶劑) 預先處理待洗衣物，可能會導致衣物在洗衣機內清洗時爆炸。請先用手徹底漂洗衣物。

### 受傷風險

- 洗衣機機門可能會非常燙熱。
- 高溫洗劑排出時，請務必小心。
- 請勿攀爬洗衣機。
- 請勿倚靠於開啟的洗衣機機門。
- 請勿伸手入轉動中的洗衣筒。
- 機器運轉時，要開啟洗劑添加盒的話請務必小心！

## 消耗值

程序	衣物量	耗電量 **	用水 **	程序持續時間 **
☺ Cottons (棉質衣物) 40 °C	7 公斤	0.85 千瓦	65 公升	02:25 小時
☺ Cottons (棉質衣物) 60 °C	7 公斤	1.40 千瓦	65 公升	02:40 小時
☺ Intensive Stains (密集的污漬) 60 °C*	7 公斤	1.19 千瓦	49 公升	02:35 小時
☺ Cottons (棉質衣物) 90 °C	7 公斤	2.10 千瓦	70 公升	02:40 小時
☺ Easy-Care (輕柔衣物) 40 °C	3 公斤	0.55 千瓦	48 公升	01:15 小時
☺ Delicates (纖幼衣物) 30 °C	2 公斤	0.28 千瓦	48 公升	0:44 小時
☺ / ♀ Wool (羊毛衣物) 30 °C	2 公斤	0.20 千瓦	32 公升	0:53 小時

\* 測試用、具最大脫水速度的程序設定 (根據或符合 IEC 60 456 規定)。

\*\* 水壓、水的軟硬度、入水溫度、環境溫度、衣物類型與數量和髒污程度、所使用的洗劑、電源變動及所選附加功能等，都可能令實際數值與顯示值有所差異。

## 護理



- 觸電風險。拔除電源插頭。
- 爆炸風險。請勿使用溶劑。

### 初次清洗前

請勿在機器中放入任何衣物。打開水龍頭。在添加盒 II 加入下列項目：

- 約 1 公升的清水

- 洗劑（份量請按製造商關於輕度髒污衣物的指示及水質硬度，酌量使用）。

將程序旋鈕轉至 **Easy-Care**（輕柔衣物）60 °C 並選擇 **Start/Pause**（啟動 / 暫停）。程序結束時，將程序旋鈕轉至 **Off**（關）。

### 洗衣機外殼、控制面板

- 以軟質濕布擦拭。

- 請勿使用任何具研磨作用的布料、毛刷或清潔劑（不鏽鋼清潔劑）。

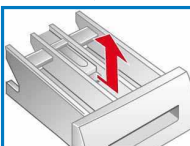
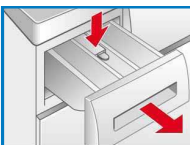
- 立即擦除殘餘的洗劑及清潔劑。

- 請勿用水槍清潔。

### 清潔洗劑添加盒和機殼

... 如有洗劑或衣物柔順劑殘留。

1. 拉出添加盒，壓下隔板並將添加盒從機殼中完全取下。
2. 取下隔板：用手指將隔板從下向上壓。
3. 用清水和刷子清潔洗劑添加盒和隔板，再使其乾燥。亦請移除機殼中任何洗劑或衣物柔順劑的殘餘物。
4. 安裝隔板並鎖至定位（將圓筒連接至導針上）。
5. 推入洗劑添加盒。



讓洗劑添加盒保持開啟，以風乾任何的殘餘水份。

### 洗衣筒和橡膠密封圈

以布料擦拭橡膠密封圈內部將洗衣機機門保持開啟，以風乾洗衣筒。銹漬 - 請使用無氯清潔劑，不要使用鋼絲絨。

### 除垢 確認機器中沒有衣物

請遵守除垢劑製造商的說明，進行洗衣機的除垢程序。如果洗劑劑量正確，便毋需此一程序。

## 指示燈資訊

狀態指示燈顯示和 / 或按鈕閃爍：

指示燈 關妥洗衣機機門；可能會勾住衣物。

(沖洗) 與  
 (清洗) 閃爍

指示燈 完全打開水龍頭，供水軟管扭曲或堵塞；  
 (脫水) 與  
 (清洗) 閃爍 清潔濾網 → 第 10 頁，水壓過低。

指示燈 洗劑泵堵塞；清潔洗劑泵 → 第 10 頁。  
 (脫水) 與  
 (沖洗) 閃爍 排水軟管或廢水管線堵塞；清潔虹吸排水軟管 → 第 10 頁。

指示燈 摩打故障。請聯絡售後服務中心。

(沖洗) 閃爍

所有指示燈均閃爍 關閉水龍頭並聯絡售後服務中心。

## 保養

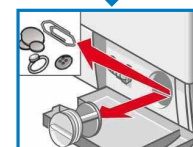
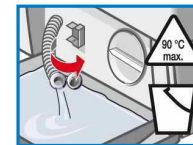
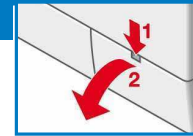


- 燙傷風險。請讓洗劑先冷卻。
- 請關閉水龍頭。

### 洗劑泵

將程序旋鈕轉至 **Off**（關），並將電源插頭拔下。

1. 開啟並拆下機蓋。
2. 備有排水軟管的型號：從固定夾中取出排水軟管，將之從機殼中拉出。拆下容器。取下密封蓋讓洗劑流出。放回密封蓋，並將排水軟管放入固定夾。
- 2\* 沒有排水軟管的型號：小心地旋開泵蓋，直到洗劑開始流出為止。當維修門半滿時，關閉泵蓋並清空機蓋。重覆上述步驟，直到所有洗劑完全排出。
3. 小心將泵蓋板旋開（殘餘水份）。
4. 清潔內部、泵蓋溝及泵外殼（需轉動洗劑泵中的葉片）。
5. 放回泵蓋並旋緊螺絲。
6. 將機蓋放回並關妥。



為防止未使用的洗劑在下次洗衣時流入排水口中：  
將 1 公升的水倒入添加盒 II，並啟動 **Empty**（排水）程序。

### 虹吸排水軟管

將程序旋鈕轉至 **Off**（關），並將電源插頭拔下。

1. 鬆開軟管夾頭，小心地拆下排水軟管（殘餘水份）。
2. 清潔排水軟管與虹吸連接件。
3. 重新連接排水軟管，並以軟管夾頭加以固定。



### 供水管中的濾網

降低供水軟管中的水：

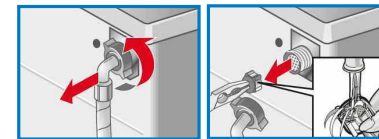
1. 請關閉水龍頭。
2. 選擇任何程序（除 **Spin**（脫水）/ **Empty**（排水）外）。
3. 選擇 **Start/Pause**（啟動 / 暫停）。讓程序執行約 40 秒。
4. 將程序旋鈕轉至 **Off**（關）。拔除電源插頭。

清潔濾芯：

1. 從水龍頭上拆下軟管。  
使用小刷子清潔濾網。

和 / 或針對標準和 HydroSafe 型號：

- 將軟管從洗衣機後方拆下。  
使用鉗子取出濾網並加以清潔。
2. 連接軟管，並檢查會否漏水。

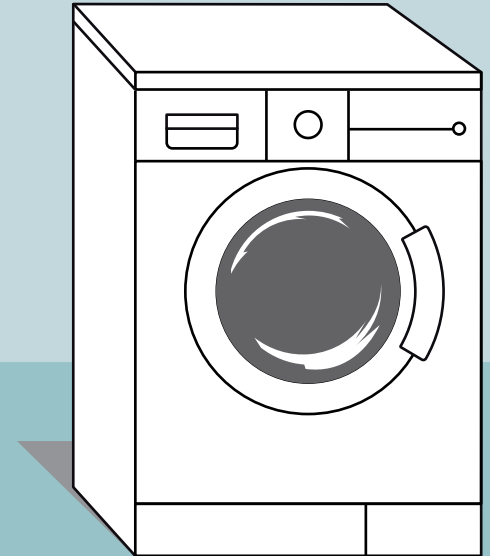


## 如何處理 ...

- 有水漏出。
    - 接受或更換排水軟管。
    - 將供水軟管的螺絲旋緊。
  - 沒有供水。  
洗劑未流出。
    - ◇ **Start/Pause (啟動 / 暫停)** 是否未選擇？
    - 水龍頭是否未打開？
    - 濾芯是否堵塞？清潔濾網 → 第 10 頁。
    - 供水軟管是否扭曲或堵塞？
  - 洗衣機機門無法開啟。
    - 安全功能已啟動。等待約 2 分鐘。
  - 程序未啟動。
    - 是否選擇 ◇ **Start/Pause (啟動 / 暫停)**？
    - 洗衣機機門是否關妥？
  - 洗劑未排出。
    - 清潔洗劑泵 → 第 10 頁。
    - 清潔廢水管線和 / 或排水軟管。
  - 滾筒中看不到水。
    - 非故障 - 水位低於視野範圍。
  - 脫水成效不佳。衣物過於潮濕。
    - 非故障 - 由於衣物分佈不均勻，衣物量不平衡檢測系統已取消脫水程序。將洗衣筒中的大、小件衣物平均分佈。
  - 護理產品的添加盒中殘留水份。
    - 非故障 - 護理產品的效果並不會受到影響。
    - 視乎需要清潔隔板 → 第 9 頁。
  - 洗衣機傳出異味。
    - 執行程序  **Cottons (棉質衣物) 90 °C**，不放入任何衣物。使用標準洗劑。
  - 泡沫從洗劑添加盒中溢出。
    - 是否使用過多洗劑？將 1 湯匙的衣物柔順劑及 ½ 公升的水混合後，注入洗劑添加盒 II（不適用於戶外和羽絨織品！）
    - 減少下次清洗程序的洗劑劑量。
  - 脫水時出現高分貝的噪音、振動及「移動」。
    - 洗衣機基座是否已固定？固定洗衣機基座 → 安裝說明。
    - 運送安全裝置是否已移除？移除運送安全裝置 → 安裝說明。
  - 脫水和排水時出現噪音。
    - 清潔洗劑泵 → 第 10 頁。
  - 運作時，顯示面板或指示燈未亮起。
    - 停電？
    - 保險絲銷毀？請重設或更換保險絲。
    - 若故障反覆發生，請聯絡售後服務中心。
  - 程序執行時間較平常長。
    - 非故障 - 衣物量不平衡檢測系統不斷地重複分配衣物，以調整不平衡的情況。
    - 非故障 - 泡沫檢測系統啟用；增加額外的過水程序。
  - 洗劑殘留在衣物上。
    - 有些時候，無磷洗劑中會含有不溶於水的殘留物。
    - 選擇  **Rinse (過水)** 或在清洗後將其從衣物上刷掉。
- 若無法自行修復故障（開關機後未恢復正常）或需要維修：  
- 將程序旋鈕轉至 **Off (關)**，並從插座拔下電源插頭。  
- 關閉供水管並聯絡售後服務中心 → 安裝說明。



請按照第 8 頁的安全說明進行。



## 洗衣機

### 說明手冊

繁體中文



操作洗衣機前，請詳讀這些說明和個別的安裝說明。

SIEMENS