

您的洗衣機

恭喜 - 您選擇了 Siemens 製造的時尚優質家用電器。本洗衣機耗水和耗電程度甚低，是其優勢之處。我們公司所出廠的每台電器均已通過仔細檢測，確保功能良好且處於最佳狀態。

如需更多資訊，請瀏覽網站：www.siemens-home.com

環保的廢棄處理方式

所有的包裝材料均需依環保規定進行廢棄處理。此電器經歐盟指令 2002/96/EC 《電氣與電子設備廢料》(WEEE) 之認證。本指令為歐盟地區廢棄設備之收集與再再利用的運作框架。

目錄

用途	1
程序	1
設定與調整程序	3
清洗	3/4
洗後處理	4
個別設定	5
重要資訊	6
程序概覽	7
安全說明	8
消耗值	8
初次洗衣前/保養	9
指示燈資訊	9
維護	10
如何處理	11

環保 / 安全保護提示

- 請固定針對使用程序放入適用的最大衣物量。
- 在清洗一般髒污程度之衣物不使用預洗。
- 若要使用 **Cottons 90 °C (綿質 90 °C)** 程序，可用 **Cottons Eco 60 °C (綿質節能 60 °C)** 取代。如此能以較低的耗能量達到接近的清洗效果。
- 請按製造商說明及水質硬度測量洗劑的劑量。

用途

- 限一般住宅使用。
- 適用可機洗之衣物與可用洗劑手洗之羊毛衣物。
- 使用本洗衣機時可使用冷水及市面販售之洗劑與保養產品。
- 本洗衣機可讓 8 歲以上兒童、生理、感知能力受限以及經驗與知識不足之人員，在專責人員的**監督**或**指導**下使用。

警告

- 請勿讓兒童獨自靠近洗衣機。
- 請勿讓兒童在電器附近玩耍。
- 在未監督情況下請勿讓兒童執行任何清潔與維護工作！
- 請讓寵物遠離洗衣機。

準備事項

初次洗衣前
在不放入任何衣物下先進行一次洗衣程序 → 第 9 頁。

分類及放入衣物
請依照製造商提供的保養相關資訊。依據保養機織資訊將衣物分類。依據類型、顏色、髒污程度與溫度將衣物分類。請勿超出最大衣物量 → 第 7 頁。

檢查洗衣機
- 如機器損壞請勿啟動。
- 請聯絡售後服務中心。

連接電源插頭
- 確認雙手皆乾燥。
- 僅可手持插頭的握套。

開啟水龍頭

添加盒 II：主要清洗用之洗劑、水質軟化劑、漂白劑、去污劑

添加盒：衣物柔軟精、漿液

添加盒 I：預洗用洗劑

警告：請用水稀釋濃縮衣物柔順劑。如此可避免阻塞。

設定與調整程序

附加功能 → 個別設定，第 5 頁。

程序旋鈕 **狀態指示燈** **附加功能** **Start/Stop (啟動 / 停止)**

選擇 Start/Stop (啟動 / 停止)

警告：用於開關本機器及選擇程序之程序旋鈕，可雙向旋轉。

洗衣

附添加盒 I、II、⊗ 的洗劑添加口

洗衣機機門

控制面板

洗衣機機門把手

維修蓋

1 取出衣物

2 關閉水龍頭

3 關閉洗衣機

4 以下情況表示程序結束...

5 中斷程序

6 在以下情況請變更程序...

個別設定

附加功能 → 以及程序概覽，請參閱第 7 頁。

Quick Wash (快速清洗)：縮短清洗時間 - 僅有 2 個漂洗程序。適用髒污程度輕微的衣物。

No spin (不脫水)：衣物將浸在最後一次漂洗的水中。

Start/Stop (啟動 / 停止)：啟動程序。

重要資訊

保護衣物與機器

- 在使用清潔劑/添加劑和洗衣劑之前，請務必依照製造商的指示用量。
- 清空口袋。
- 注意金屬物品（紙夾等）。
- 使用洗衣袋清洗精緻衣物（緊身衣、窗簾、圍圈胸罩）。
- 拉上拉鍊、扣上鈕扣。
- 將口袋與衣領處的沙子刷掉。
- 拆下窗簾扣環或是置入洗衣袋中。

清洗不同髒污程度的衣物

新的衣物請分開清洗。

輕度髒污：勿使用預洗。如有需要，請選擇 **Quick Wash (快速清洗)** 選項。必要時，事先處理污垢。選擇程序 **Cottons Eco (棉質節能) 60 °C**。

嚴重髒污：放入較少衣物。選擇程序 **Cottons Eco (棉質節能) 60 °C**。

上漿：勿使用衣物柔順劑。在所有清洗程序中均可使用液態漿上漿。依照製造商的指示用量，將液態漿倒入衣物柔順劑添加盒中（如有需要，可先漂洗）。

染色 / 漂白：染色僅適用於一般居家用量。鹽份會造成不銹鋼的傷害。請務必遵照染劑製造商的指示！請勿使用洗衣機漂白衣物！

程序	水溫	最大量	衣物類型	附加功能：黃瓶
👕 Cottons (綿質)	20, 30, 40, 60, 90 °C	5.5 公斤 / 3.5 公斤*	耐熨布料、以綿或亞麻製成的抗高溫布料。	Quick Wash 🔄* (快速清洗), No Spin 🌀 (不脫水)
+ Prewash (預洗)	60 °C	5.5 公斤		No spin (不脫水) 🌀
Eco 🌿 (節能)	40, 60 °C	2.5 公斤	使用綿、亞麻、合成纖維或混紡布料製成的輕柔衣物紡織品	Quick Wash 🔄 (快速清洗), No Spin 🌀 (不脫水)
👚 Easy-Care (輕柔衣物)	30, 40 °C	2 公斤	精緻、可水洗的紡織品，例如以絲、綢緞、合成纖維或混紡紗 (例如麻縐) 製成的織品	Quick Wash 🔄 (快速清洗), No Spin 🌀 (不脫水)
👗 Delicates (精緻衣物)	30 °C		可手洗或機洗的羊毛衣物或混紡羊毛衣物	Quick Wash 🔄 (快速清洗), No Spin 🌀 (不脫水)
🐑 Wool (羊毛衣物) 🌀	30 °C			Quick Wash 🔄 (快速清洗), No Spin 🌀 (不脫水)

Siemens-Elektrogeräte GmbH
Carl-Wery-Str. 34
81739 München / Deutschland

WM08B060HK

9208 / 9000722262

⚠️ 安全說明

- 請詳閱並遵守操作與安裝說明及其他洗衣機所附之資訊。
- 請保留文件供未來參考之用。

觸電風險

- 切勿以拉扯電線的方式將插頭從插座上拔下。
- 請勿用潮濕的手插/拔插頭。

危害生命風險

針對已達使用壽命之電器：

- 請拔除電源插頭。
- 將電線切斷並和插頭一同丟棄。
- 將洗衣機門上的鎖破壞，以免兒童將自己反鎖其中而產生生命危險。

窒息風險

- 請將包裝、塑膠膜以及包裝品放在兒童無法觸及之處。

中毒風險

- 請將洗劑與保養產品放在兒童無法觸及之處。

爆炸風險

- 若將以含有之洗劑預處理過之衣物 (例如除污劑/預浸去漬的衣物) 裝入洗衣機中，可能會造成爆炸。請先用清水徹底沖洗衣物。

受傷風險

- 洗衣機機門可能會非常燙熱。
- 排出熱洗劑時，請特別小心。
- 請勿攀爬洗衣機。
- 請物倚靠在開啟的洗衣機機門上。
- 請勿將手腳伸入尚在旋轉的滾筒中。
- 當機器運轉時如要開啟洗劑添加口請特別小心謹慎。

消耗值

程序	衣物量	用電量***	用水***	程序時間***
👕 Cottons (綿質) 20 °C	5.5 公斤	0.25 千瓦	57 公升	1 3/4 小時
👕 Cottons (綿質) 30 °C	5.5 公斤	0.40 千瓦	57 公升	1 3/4 小時
👕 Cottons (綿質) 40 °C*	5.5 公斤	0.75 千瓦	57 公升	1 3/4 小時
👕 Cottons (綿質) 60 °C	5.5 公斤	1.20 千瓦	57 公升	2 小時
👕 Cottons (綿質) Eco 60 °C**	5.5 公斤	0.94 千瓦	44 公升	3 小時
👕 Cottons (綿質) 90 °C	5.5 公斤	2.00 千瓦	64 公升	2 小時
👚 Easy-Care (輕柔衣物) 40 °C*	2.5 公斤	0.60 千瓦	50 公升	1 1/2 小時
👗 Delicates (精緻衣物) 30 °C	2 公斤	0.30 千瓦	55 公升	1 小時
🐑 Wool (羊毛衣物) 🌀 30 °C	2 公斤	0.20 千瓦	35 公升	1 小時

* 測試的程序設定以 EN60456 標準為依據。對照測試注意事項，進行測試程序時，用最大脫水速度清洗特定衣物量。
 ** 測試的程序設定及能源標示均以歐盟標準 60456 Ed. 5 與冷水 (15 °C) 為依據。
 *** 和指定值間的差異與水壓、硬度、入水溫度、環境溫度、衣物髒污的類型與數量、使用的洗劑、電源的波動以及選擇的附加功能有關。

初次洗衣前

洗衣機內不要放入任何衣物。開啟水龍頭。在添加盒 II 中倒入以下項目：

- 約 1 公升的水
- 洗劑 (劑量請依製造商針對輕微髒污及對應水質硬度之指示)

將程序旋鈕轉至 👕 Cottons (綿質) 60 °C 並選擇 Start/Stop 🔄 (啟動/停止)。當程序結束時，將程序旋鈕轉至 Off。

保養

洗衣機外殼、控制

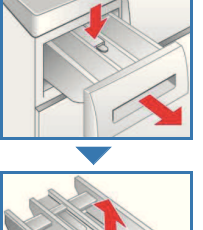
- 如有殘餘洗劑請立即清除。
- 以軟質濕布擦拭。
- 請勿用水槍清潔。

⚠️ 電擊風險。拔掉電源插頭。
 ⚠️ 爆炸風險。不要殘留清洗劑。

清潔洗劑添加盒 ...

... 如含有洗劑或衣物柔順劑殘餘物。

- 請拉出、壓下嵌件將添加盒完全取下。
- 取下嵌件的方式：用手指從下方將嵌件向上壓。
- 用水及刷子清潔洗劑添加盒與嵌件並讓其風乾。
- 安裝嵌件並卡至定位 (將圓筒放至導針上)。
- 將洗劑添加盒推入。



滾筒

請讓洗衣機機門保持開啟，以風乾滾筒。銹漬 - 請使用無氯清潔劑，而不要使用鋼絲絨。

除垢

請確認機器中不可有衣物

若使用正確的洗劑劑量，則應不會有除垢之需要。不過，如需要除垢，則請依除垢劑製造商之說明進行。適用的除垢劑可於我們的官方網站或售後服中心取得 (→ 第 1 頁)。

指示燈資訊

狀態顯示指示燈閃爍時：

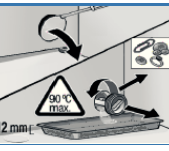
🌀 (清洗) 與 🌀 (沖洗)	正確關閉洗衣機機門。可能有衣物卡住。
🌀 (清洗) 與 🌀 (脫水)	- 將水龍頭完全開啟。 - 供水軟管可能扭曲或糾結。 - 清潔濾網 → 第 10 頁，水壓過低。
🌀 (沖洗) 與 🌀 (脫水)	洗劑泵浦阻塞：請清潔洗劑泵浦 → 第 10 頁。 排水軟管/水管阻塞：請清潔排水軟管的虹吸管 → 第 10 頁。

維護

洗劑泵

將程序旋鈕轉至關並拔掉電源插頭。

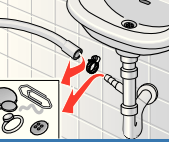
- 將溶劑泵浦的維護蓋板取下。
- 小心將泵浦蓋板旋開 (殘餘水份)。
- 清潔內部、泵浦蓋板溝及泵浦外殼 (需轉動洗劑泵浦中的風扇葉片)。
- 重新插入泵浦蓋板並旋緊螺絲。
- 將維護蓋板裝回。



虹吸排水軟管

將程序旋鈕轉至關並拔掉電源插頭。

- 鬆開軟管夾頭，小心的將排水軟管 (殘餘水份) 拆下。
- 清潔排水軟管與虹吸連接件。
- 重新連接排水軟管並以軟管夾頭加以固定。



供水管中的濾網

⚠️ 觸電風險
 請勿將 HydroSafe 自動止水安全裝置浸入水中 (內含電磁閥)。

降低供水軟管中的水：

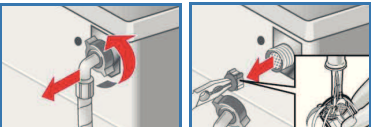
- 請關閉水龍頭。
- 選擇任意程序 (Spin 🌀 (脫水) / Empty 🔄 (空) 除外)。
- 選擇 Start/Stop 🔄 (啟動/停止)。讓該程序運轉約 40 秒。
- 將程序旋鈕轉至關。拔除電源插頭。

5. 清潔濾網：
 從水龍頭上拆下軟管。使用小刷子清潔濾網。

而 (或) 針對 Standard 與 Aqua-Secure 機型：

將電器後方的軟管取下，以鉗子將濾網取出加以清潔。

- 連接軟管並檢查接點是否會漏水。



如何處理 ...

有水漏出。	- 正確連接/更換排水軟管。 - 將排水軟管的螺絲旋緊。
無供水。 洗劑未加入。	- Start/Stop 🔄 (啟動/停止) 功能未選擇？ - 水龍頭未轉開？ - 濾網堵塞？清潔濾網 → 第 10 頁。 - 供水軟管是否扭曲或糾結？
洗衣機機門無法開啟。	- 安全功能已啟動。請等候約 2 分鐘。 - 是否有選擇 No Spin 🌀 (不脫水) (不進行最後一次脫水)？ -> 第 1.5 頁
程序未啟動。	- Start/Stop 🔄 (啟動/停止) 功能是否已選擇？ - 洗衣機機門是否關閉？
洗劑未排出。	- 請清潔洗劑泵浦 → 第 10 頁。 - 清潔廢水管線及 (或) 排水軟管。 - 是否有選擇 No Spin 🌀 (不脫水) (不進行最後一次脫水)？ -> 第 1.5 頁。
滾筒中看不到水。	- 非故障 - 水位低於視野範圍。
脫水效果不佳。 衣物過於潮濕。	- 非故障 - 失衡控制系統因衣物擺放不平均而取消脫水程序。 請將大型與小型衣物平均放於滾筒中。
脫水程序執行多次。	- 非故障 - 衣物量不平衡檢測系統在調整不平衡的情況。
保養產品添加盒 ☉ 中有水份殘留。	- 非故障 - 不影響保養產品的作用。 - 必要時請清潔嵌件 → 第 9 頁。
洗衣機中有異味。	- 請在無衣物的狀態下執行程序 👕 Cottons (綿質) 90 °C。使用標準洗劑。
泡沫從洗劑添加口中溢出。	- 是否使用過多洗劑？ 若有泡沫從洗劑添加口中溢出： 將 1 匙的衣物柔軟精與 ½ 公升的水混合後倒入添加盒 II 中 (不放入戶外服或羽絨衣物)。 - 減少下次清洗程序的洗劑劑量。
產生強烈的噪音、振動或甚至脫水時會「移動」。	- 機器支柱是否已固定？ 將機器支柱妥善固定 → 安裝說明。 - 運送安全裝置是否已卸下？ 將運送安全裝置卸下 → 安裝說明。
運轉時指示燈並未運作。	- 電源中斷？ - 保險絲已跳開？重設/更換保險絲。 - 若故障持續發生，請聯絡售後服務中心。
程序執行時間較平常更長。	- 非故障 - 失衡控制系統以頻繁的翻洗方式將失衡的狀態平衡。 - 非故障 - 泡沫控制系統啟動 - 增加了額外的沖洗程序。
洗劑殘留在衣物上。	- 有些時候，無磷洗劑中會含有不溶於水的殘留物。 - 可選擇 Rinse 🌀 (沖洗) 或在清洗後將其從衣物上刷掉。

若您無法自行修復故障或需要維修：
 - 將程序旋鈕轉至關，然後從插座拔下設備的插頭。
 - 將供水管線關閉並聯絡售後服務中心，→ 安裝說明。

洗衣機

說明手冊

在操作洗衣機前請詳讀這些說明文件及個別安裝說明。



⚠️ 請按照第 8 頁的安全說明進行。

繁體中文

SIEMENS

您的洗衣機

恭喜 - 您選擇了 Siemens 製造的時尚優質家用電器。本洗衣機耗水和耗電程度甚低，是其優勝之處。
我們公司所出廠的每台電器均已通過仔細檢測，確保功能良好且處於最佳狀態。

如需更多資訊，請瀏覽網站：www.siemens-home.com

環保的廢棄處理方式



所有的包裝材料均需依環保規定進行廢棄處理。
此電器經歐盟指令 2002/96/EC 《電氣與電子設備廢料》(WEEE) 之認證。
本指令為歐盟地區廢棄設備之收集與再利用的運作框架。

目錄

用途	1
程序	1
設定與調整程序	3
清洗	3/4
洗後處理	4
個別設定	5
重要資訊	6
程序概覽	7
安全說明	8
消耗值	8
初次洗衣前/保養	9
指示燈資訊	9
維護	10
如何處理	11



環保 / 安全保護提示

- 請固定針對使用程序放入適用的最大衣物量。
- 在清洗一般髒污程度之衣物不使用預洗。
- 若要使用 **Cottons 90 °C (綿質 90 °C)** 程序，可用 **Cottons Eco 60 °C (綿質節能 60 °C)** 取代。如此能以較低的耗能量達到接近的清洗效果。
- 請按製造商說明及水質硬度測量洗劑的劑量。

用途

- 限一般住宅使用，
- 適用可機洗之衣物與可用洗劑手洗之羊毛衣物。
- 使用本洗衣機時可使用冷水及市面販售之洗劑與保養產品。
- 本洗衣機可讓 8 歲以上兒童、生理、感知能力受限以及經驗與知識不足之人員，在專責人員的**監督**或**指導**下使用。



- 請勿讓兒童獨自靠近洗衣機。
- 請勿讓兒同在電器附近玩耍。
- 在未經監督情況下請勿讓兒童執行任何清潔與維護工作！
- 請讓寵物遠離洗衣機。

程序

程序詳細概覽 → 第 7 頁。

Cottons (綿質)	耐磨布料
Cottons Eco (綿質節能)	耐磨布料
Cottons + Prewash (綿質 + 預洗)	耐磨布料、以 30 °C 水溫預洗
Rinse (沖洗) q	後接脫水程序
Spin (脫水) 0	手洗衣物
Empty (空)	沖水
wool (羊毛衣物)	可手/機洗之紡織品
Delicates (精緻衣物)	可水洗之精緻布料
Easy-Care (輕柔衣物)	輕柔衣物

準備事項



請依據個別安裝說明正確安裝。



檢查洗衣機

- 如機器損壞請勿啟動。
- 請聯絡售後服務中心。



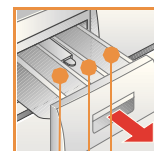
連接電源插頭



確認雙手皆乾燥。
僅可手持插頭的握套。



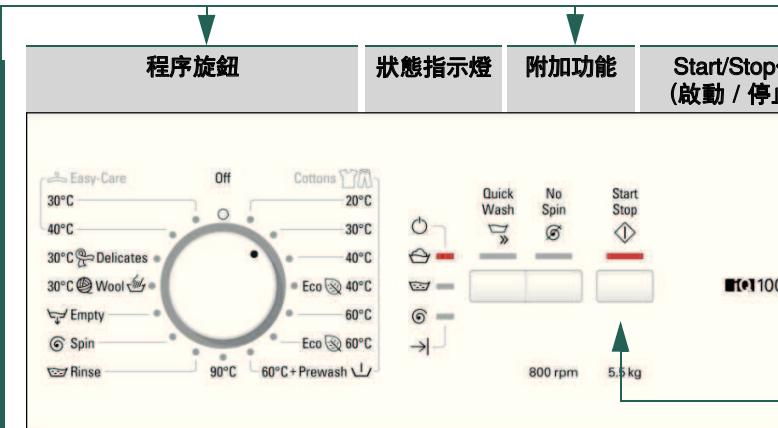
開啟水龍頭



添加盒 II：主要清洗用之洗劑、水質軟化劑、漂白劑、去污劑

添加盒 ：衣物柔軟精、漿液

添加盒 I：預洗用洗劑



用於開關本機器及選擇程序之程序旋鈕。可雙向旋轉。

初次洗衣前
在不放入任何衣物下先進行一次洗衣程序 → 第 9 頁。

分類及放入衣物

請依照製造商提供的保養相關資訊。
依據保養標籤資訊將衣物分類。
依據類型、顏色、髒污程度與溫度將衣物分類。
請勿超出最大衣物量 → 第 7 頁。

請遵守重要資訊中的說明 → 第 6 頁。
放入大件與小件的衣物。關閉洗衣機機門。
請小心不要讓衣物卡在機門與塑膠膠條之間。

加入洗劑與保養產品

測量洗劑時請依據：
洗衣量、髒污程度、水的硬度（請詢問水公司）及製造商說明。
將液體洗劑倒入適用的添加盒並置於滾筒中。

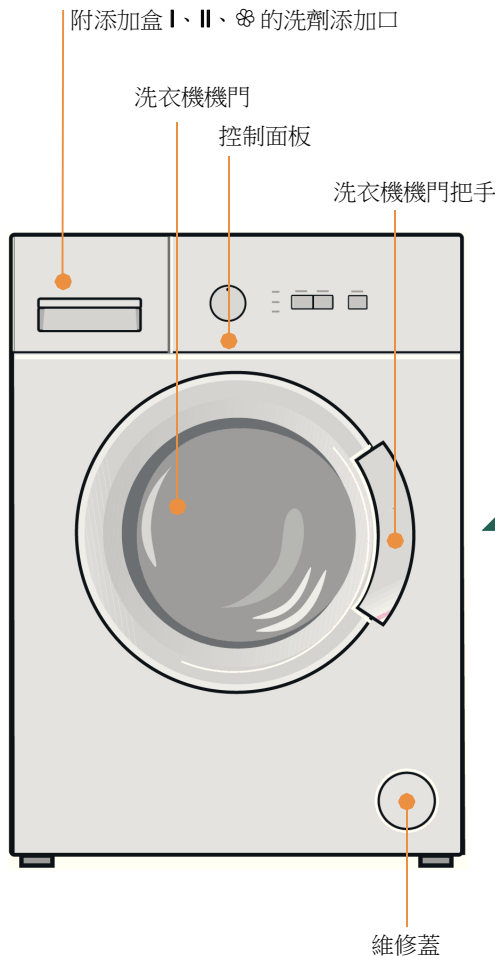
i 請用水稀釋濃縮衣物柔順劑。如此可避免阻塞。

設定與調整程序

附加功能 → 個別設定，第 5 頁。

選擇 **Start/Stop** (啟動 / 停止) ◊

洗衣



洗衣

取出衣物

開啟洗衣機門並取出衣物。No Spin (不脫水) ⊗ (不進行最後一次脫水) 啟動時：將程序旋鈕轉至 **Empty (空)** 或是選擇脫水轉速。選擇 **Start/Stop** ◊ (啟動 / 停止)。

i - 取出所有外來物品 - 避免生鏽。
- 保持洗衣機門和洗劑添加盒開啟，讓殘餘水份可以蒸發。

關閉水龍頭。

具備 AquaStop 自動止水系統的機型不需進行此步驟 → *Hinweise 安裝說明*，第 7 頁。

關閉洗衣機

將程序旋鈕轉至 **Off (關)**。

以下情況表示程序結束 ...

... ⊗ (脫水) → (結束) 狀態指示燈閃爍。

中斷程序

高溫程序：
- 冷水清洗：選擇 **Rinse** ☹ (沖洗)。
- 選擇 **Start/Stop** ◊ (啟動 / 停止)。
低溫程序：
- 選擇 **Spin** ⊗ (脫水) 或 **Empty** (空)。
- 選擇 **Start/Stop** ◊ (啟動 / 停止)。

在以下情況請變更程序 ...

... 錯誤選擇了不正確的程序：
- 重新選擇程序。
- 選擇 **Start/Stop** ◊ (啟動 / 停止)。此時便會重新開始新的程序。

個別設定



附加功能 → 以及程序概覽，請參閱第 7 頁。

Quick Wash (快速清洗) 縮短清洗時間 - 僅有 2 個漂洗程序。適用髒污程度輕微的衣物。

No spin (不脫水) 衣物將浸在最後一次漂洗的水中。



Start/Stop (啟動 / 停止)

啟動程序。



重要資訊



保護衣物與機器

- 在使用清潔劑／添加劑和洗衣劑之前，請務必依照製造商的指示用量。
- 清空口袋。
- 注意金屬物品（紙夾等）。
- 使用洗衣袋清洗精緻衣物（緊身衣、窗簾、鋼圈胸罩）。
- 拉上拉鍊、扣上鈕扣。
- 將口袋與衣領處的沙子刷掉。
- 拆下窗簾扣環或是置入洗衣袋中。



清洗不同髒污程度的衣物

		新的衣物請分開清洗。
輕度髒污		勿使用預洗。如有需要，請選擇 Quick Wash (快速清洗) 選項
		必要時，事先處理污垢。選擇程序 Cottons Eco (棉質節能) 60°C。
嚴重髒污		放入較少衣物。 選擇程序 Cottons Eco (棉質節能) 60°C。



上漿

勿使用衣物柔順劑

在所有清洗程序中均可使用液態漿上漿。依照製造商的指示用量，將液態漿倒入衣物柔順劑添加盒中 (如有需要，可先漂洗)。



染色 / 漂白

染色僅適用於一般居家用量。鹽份會造成不銹鋼的傷害。請務必遵照染劑製造商的指示！請勿使用洗衣機漂白衣物！



衣物類型

最大量

附加功能：資訊

程序 水溫

👕 Cottons (綿質)	20, 30, 40, 60, 90 °C	5.5公斤 / 3.5公斤*	Quick Wash 🔄* (快速清洗), No Spin ⓪ (不脫水)
+ Prewash (預洗)	60 °C		
Eco 🌿 (節能)	40, 60 °C	5.5公斤	No spin (不脫水) ⓪
👚 Easy-Care (輕柔衣物)	30, 40 °C	2.5公斤	Quick Wash 🔄 (快速清洗), No Spin ⓪ (不脫水)
👚 Delicates (精緻衣物)	30 °C	2公斤	Quick Wash 🔄 (快速清洗), No Spin ⓪ (不脫水) 在沖洗程序間不進行脫水
👚 Wool (羊毛衣物) 🌿	30 °C		Quick Wash 🔄 (快速清洗)*, No Spin ⓪ (不脫水); 防止衣物皺折的超輕柔程序。 程序中斷 (讓衣物浸泡於洗劑中) 的時間較長

附加程序

Rinse 🔄 (沖洗)、Spin 🔄 (脫水)、Empty 🔄 (空)

* 當使用 Quick Wash 🔄 (快速清洗) 選項時請減少衣物量。

i 無預洗之程序 - 將洗劑加入至添加盒 II 中, 含預洗之程序 - 將洗劑倒入添加盒 I 與 II 中。

9208 / 9000722262

WM08B060HK

Siemens-Electrogerate GmbH
Carl-Wery-Str. 34
81739 Munchen / Deutschland



安全說明

- 請詳閱並遵守操作與安裝說明及其他洗衣機所附之資訊。
- 請保留文件供未來參考之用。

觸電風險

- 切勿以拉扯電線的方式將插頭從插座上拔下。
- 請勿用潮濕的手插/拔插頭。

危害生命風險

- 針對已達使用壽命之電器：
- 請拔除電源插頭。
 - 將電線切斷並和插頭一同丟棄。
 - 將洗衣機機門上的鎖破壞。以免兒童將自己反鎖其中而產生生命危險。

窒息風險

- 請將包裝、塑膠膜以及包裝品放在兒童無法觸及之處。

中毒風險

- 請將洗劑與保養產品放在兒童無法觸及之處。

爆炸風險

- 若將以含有之洗劑預處理過之衣物 (例如除污劑/預浸去漬油的衣物) 裝入洗衣機中, 可能會造成爆炸。請先用清水徹底沖洗衣物。

受傷風險

- 洗衣機機門可能會非常燙熱。
- 排出熱洗劑時, 請特別小心。
- 請勿攀爬洗衣機。
- 請勿倚靠在開啟的洗衣機機門上。
- 請勿將手腳伸入尚在旋轉的滾筒中。
- 當機器運轉中時如要開啟洗劑添加口請特別小心謹慎。

消耗值

程序	衣物量	用電量***	用水***	程序時間***
👕 Cottons (綿質) 20 °C	5.5 公斤	0.25 千瓦	57 公升	1 3/4 小時
👕 Cottons (綿質) 30 °C	5.5 公斤	0.40 千瓦	57 公升	1 3/4 小時
👕 Cottons (綿質) 40 °C*	5.5 公斤	0.75 千瓦	57 公升	1 3/4 小時
👕 Cottons (綿質) 60 °C	5.5 公斤	1.20 千瓦	57 公升	2 小時
👕 Cottons (綿質) Eco 60 °C**	5.5 公斤	0.94 千瓦	44 公升	3 小時
👕 Cottons (綿質) 90 °C	5.5 公斤	2.00 千瓦	64 公升	2 小時
👚 Easy-Care (輕柔衣物) 40 °C*	2.5 公斤	0.60 千瓦	50 公升	1 1/2 小時
👚 Delicates (精緻衣物) 30 °C	2 公斤	0.30 千瓦	55 公升	1 小時
👚 Wool (羊毛衣物) 🌿 30 °C	2 公斤	0.20 千瓦	35 公升	1 小時

* 測試的程序設定以 EN60456 標準為依據。
對照測試注意事項：進行測試程序時，用最大脫水速度清洗特定衣物量。

** 測試的程序設定及能源標示均以歐盟標準 60456 Ed.5 與冷水 (15 °C) 為依據。

***和指定值間的差異與水壓、硬度、入水溫度、環境溫度、衣物髒污的類型與數量、使用的洗劑、電源的波動以及選擇的附加功能有關。

初次洗衣前

- i** 洗衣機內不要放入任何衣物。開啟水龍頭。在添加盒 II 中倒入以下項目：
- 約 1 公升的水
 - 洗劑（劑量請依製造商針對輕微髒污及對應水質硬度之指示）
- 將程序旋鈕轉至 **Cottons (綿質) 60 °C** 並選擇 **Start/Stop** ◊（啟動/停止）。當程序結束時，將程序旋鈕轉至 **Off**。

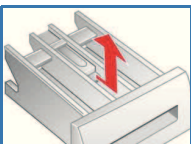
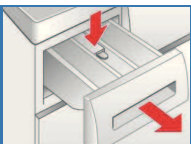
保養

- i** **洗衣機外殼、控制面板**  **電擊風險。拔掉電源插頭。** **爆炸風險。不要殘留清洗劑。**
- 如有殘餘洗劑請立即清除。
 - 以軟質濕布擦拭。
 - 請勿用水槍清潔。

清潔洗劑添加盒 ...

... 如含有洗劑或衣物柔順劑殘餘物。

1. 請拉出、壓下嵌件將添加盒完全取下。
2. 取下嵌件的方式：用手指從下方將嵌件向上壓。
3. 用水及刷子清潔洗劑添加盒與嵌件並讓其風乾。
4. 安裝嵌件並卡至定位（將圓筒放至導針上）。
5. 將洗劑添加盒推入。



i 讓洗劑添加盒保持開啟，以風乾殘餘水份。

滾筒

請讓洗衣機機門保持開啟，以風乾滾筒。
銹漬 - 請使用無氯清潔劑，而不要使用鋼絲絨。







除垢

請確認機器中不可有衣物

若使用正確的洗劑劑量，則應不會有除垢之需要。不過，如需要除垢，則請依除垢劑製造商之說明進行。適用的除垢劑可於我們的官方網站或售後服中心取得（→ 第 1 頁）。

指示燈資訊

狀態顯示指示燈閃爍時：

 (清洗) 與	正確關閉洗衣機機門。可能有衣物卡住。
 (沖洗)	
 (清洗) 與	- 將水龍頭完全開啟。
 (脫水)	- 供水軟管可能扭曲或糾結。
	- 清潔濾網 → 第 10 頁，水壓過低。
 (沖洗) 與	洗劑泵浦阻塞；請清潔洗劑泵浦 → 第 10 頁。
 (脫水)	排水軟管/水管阻塞；請清潔排水軟管的虹吸管 → 第 10 頁。

維護



- 燙傷風險。請讓洗劑先冷卻。
- 請關閉水龍頭。

洗劑泵

將程序旋鈕轉至**關**並拔掉電源插頭。

1. 將溶劑泵浦的維護蓋板取下。
2. 小心將泵浦蓋板旋開（殘餘水份）。
3. 清潔內部、泵浦蓋板溝及泵浦外殼（需轉動洗劑泵浦中的風扇葉片）。
4. 重新插入泵浦蓋板並旋緊螺絲。
5. 將維護蓋板裝回。

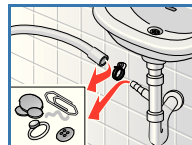


為防止未使用的洗劑在下次洗衣時流入排水口中：
將 1 公升的水倒入添加盒 II 中並啟動 **Empty** ▾（空）程序。

虹吸排水軟管

將程序旋鈕轉至**關**並拔掉電源插頭。

1. 鬆開軟管夾頭，小心的將排水軟管（殘餘水份）拆下。
2. 清潔排水軟管與虹吸連接件。
3. 重新連接排水軟管並以軟管夾頭加以固定。



供水管中的濾網

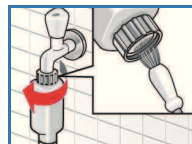


觸電風險

請勿將 HydroSafe 自動止水安全裝置浸入水中（內含電磁閥）。

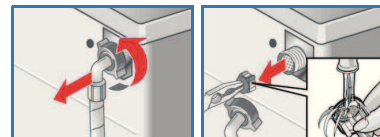
降低供水軟管中的水：

1. 請關閉水龍頭。
2. 選擇任意程序（**Spin** ⊙（脫水） / **Empty** ▾（空）除外）。
3. 選擇 **Start/Stop** ◊（啟動/停止）。讓該程序運轉約 40 秒。
4. 將程序旋鈕轉至**關**。拔除電源插頭。
5. 清潔濾網：
從水龍頭上拆下軟管。
使用小刷子清潔濾網。



而（或）針對 Standard 與 Aqua-Secure 機型：

6. 將電器後方的軟管取下，以鉗子將濾網取出加以清潔。
連接軟管並檢查接點是否會漏水。



如何處理 ...

● 有水漏出。	- 正確連接／更換排水軟管。 - 將排水軟管的螺絲旋緊。
● 無供水。 洗劑未加入。	- Start/Stop ◊ (啟動／停止) 功能未選擇？ - 水龍頭未轉開？ - 濾網堵塞？ 清潔濾網 → 第 10 頁。 - 供水軟管是否扭曲或糾結？
● 洗衣機機門無法開啟。	- 安全功能已啟動。請等候約 2 分鐘。 - 是否有選擇 No Spin ⓧ (不脫水) (不進行最後一次脫水)？ -> 第 1、5 頁
● 程序未啟動。	- Start/Stop ◊ (啟動／停止) 功能是否已選擇？ - 洗衣機機門是否關閉？
● 洗劑未排出。	- 請清潔洗劑泵浦 → 第 10 頁。 - 清潔廢水管線及 (或) 排水軟管。 - 是否有選擇 No Spin ⓧ (不脫水) (不進行最後一次脫水)？ -> 第 1、5 頁。
● 滾筒中看不到水。	- 非故障 - 水位低於視野範圍。
● 脫水效果不佳。 衣物過於潮濕。	- 非故障 - 失衡控制系統因衣物擺放不平均而取消脫水程序。 請將大型與小型衣物平均放於滾筒中。
● 脫水程序執行多次。	- 非故障 - 衣物量不平衡檢測系統在調整不平衡的情況。
● 保養產品添加盒 ⓧ 中有水份殘留。	- 非故障 - 不影響保養產品的作用。 - 必要時請清潔嵌入件 -> 第 9 頁。
● 洗衣機中有異味。	- 請在無衣物的狀態下執行程序 Cottons (綿質) 90 °C 。使用標準洗劑。
● 泡沫從洗劑添加口中溢出。	- 是否使用過多洗劑？ 若有泡沫從洗劑添加口中溢出： 將 1 匙的衣物柔軟精與 ½ 公升的水混合後倒入添加盒 II 中 (不放入戶外服或羽絨衣物)。 - 減少下次清洗程序的洗劑劑量。
● 產生強烈的噪音、振動或甚至脫水時會「移動」。	- 機器支柱是否已固定？ 將機器支柱妥善固定 → 安裝說明。 - 運送安全裝置是否已卸下？ 將運送安全裝置卸下 → 安裝說明。
● 運轉時指示燈並未運作。	- 電源中斷？ - 保險絲已跳開？重設／更換保險絲。 - 若故障持續發生，請聯絡售後服務中心。
● 程序執行時間較平常更長。	- 非故障 - 失衡控制系統以頻繁的翻洗方式將失衡的狀態平衡。 - 非故障 - 泡沫控制系統啟動 - 增加了額外的沖洗程序。
● 洗劑殘留在衣物上。	- 有些時候，無磷洗劑中會含有不溶於水的殘留物。 - 可選擇 Rinse ⓧ (沖洗) 或在清洗後將其從衣物上刷掉。

若您無法自行修復故障或需要維修：

- 將程序旋鈕轉至 **關**，然後從插座拔下設備的插頭。
- 將供水管線關閉並聯絡售後服務中心 → 安裝說明。



請按照第 8 頁的安全說明進行。



洗衣機

說明手冊



在操作洗衣機前請詳讀這些說明文件及個別安裝說明。

繁體
中文

SIEMENS