

SHARP®

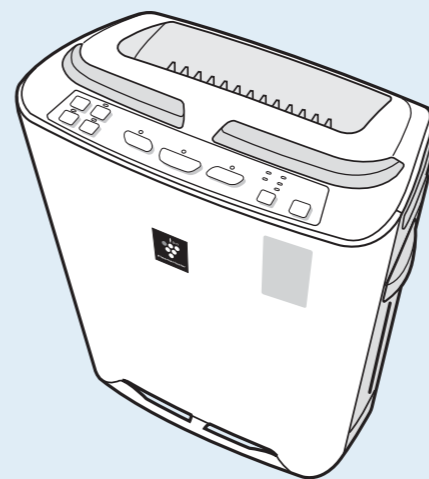
加濕型空氣清新機

使用說明書

型號

KC-AE60**KC-AE30****KC-AE20**

High-Density 7000



多謝您購買聲寶空氣清新機

操作之前，請仔細閱讀說明書，以便正確地使用空氣清新機。閱讀後請妥善保存此說明書，以便日後翻閱。

※Plasmacluster 是 SHARP 株式會社的商標

香港電器安全規格
(國際電工委員會規格適合)

SHARP®
SHARP CORPORATION

TINS-A199SRRZ

目錄

頁數

請務必閱讀	特點	2
	常見問題	3
	重要安全事項	4
	各部分名稱	6
	使用之前	8
	● 安裝過濾網	8
	● 安裝須知	9
	● 注水入儲水箱	9
使用方法	操作方法	10
	● 加濕空氣淨化模式	10
	● 空氣淨化模式	10
	● 強力PCI除菌模式	11
	方便的功能	12
	● 前置顯示器的亮度調校	12
	● 注水警號	12
	● PCI開/關	12
	● 開/關機定時器	13
	● 感測器的靈敏度調校	13
	日常保養	14
	● 過濾網清潔指示燈	14
	● 儲水箱	15
	● 加濕過濾網	15
	● 托盤	15
	● 背板	15
	● 主機	16
● 活性炭除臭過濾網、 甲醛過濾網、 HEPA集塵過濾網	17	
● 髒污嚴重時、感覺有異味時	18	
請予以了解的事項	19	
● 過濾網性能	19	
● 為了有效使用	19	
過濾網更換指南	20	
● 加濕過濾網	20	
● HEPA集塵過濾網、 甲醛過濾網、 活性炭除臭過濾網	20	

檢查事項

故障時的檢查事項

21

規格

規格

24

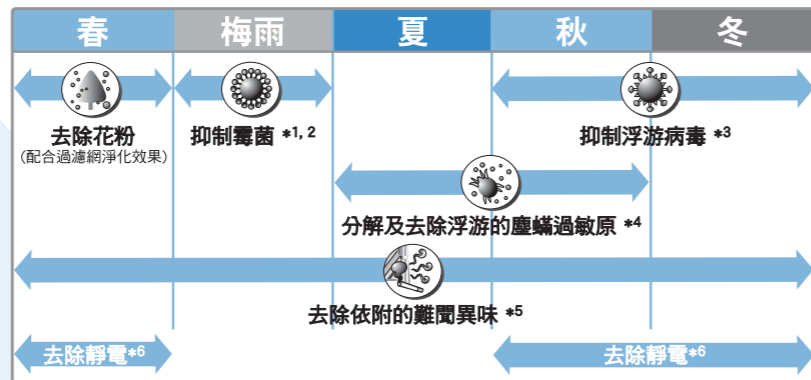
特點

高濃度PCI 一年四季對房間進行清潔



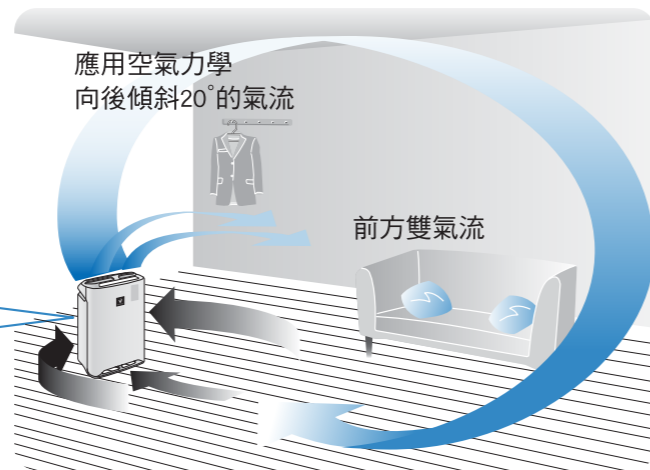
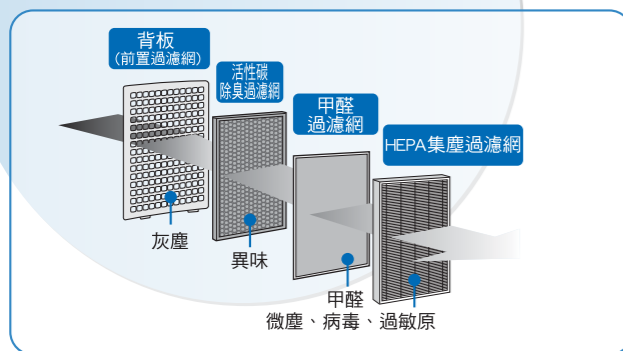
High-Density 7000

- 與自然界中存在的正、負離子相同
- 淨化效能得到驗證 *1-7
- 當然其安全性也得到確認*8



- ※1 石川縣預防醫學協會(日本) 在約13平方米的實驗室內，約195分鐘去除浮游霉菌達99%。
- ※2 食品分析中心(日本) 以PVC塑膠碟滋生霉菌5天，在約14平方米的實驗室進行測試，抑制依附霉菌滋生。
- ※3 RETROSCREEN VIROLOGY LTD (英國) 在1立方米的箱子內，約10分鐘後抑制空氣中病毒達99%。
- ※4 廣島大學大學院先端物質科學研究所(日本) 在約13平方米的房間內，測定對浮游塵蟎的作用。
- ※5 日本紡織檢查協會(日本) 對附有煙味的布樣本進行測試，約80分鐘後異味減少至不易察覺的水平。
- ※6 SHARP株式會社(日本) 在1立方米的箱子內，約13分鐘後把最初4.0kV的靜電減低至1.0kV。
- ※7 亞琛應用科學大學亞德曼教授(德國) - 有關染菌細菌及病毒 廣島大學大學院先端物質科學研究所(日本) - 有關浮游過敏原。
- ※8 Mitsubishi Chemical Medience Corporation

獨有的高效能氣流技術 迅速過濾灰塵和異味 全方位吸入污濁空氣 通過4層過濾網全面淨化空氣



24小時運行的話 可更進一步提高空氣淨化效果

室內空氣突然變得很污濁時 強力PCI除菌模式

在60分鐘內離子濃度約為1.5倍*，迅速對房間的空氣進行清潔。

(* 與在高濃度PCI7000的適用面積房間內進行自動運行最大時比較)

- PCI空氣淨化技術有效抑制浮游病毒，能分解及去除塵蟎致敏原，但不能完全營造一個無菌環境。SHARP對產品防止微生物感染的能力不作出保證。
- 除菌及淨化效果將視乎使用房間的環境及使用方法而有所差異。

常見問題

Q 為甚麼在加濕過程中看不到蒸氣(濕氣)冒出？ 會不會過度加濕？

A 由於不是利用電熱方式製造蒸氣進行加濕，而是通過風力作用將加濕過濾網中帶有水分的空氣釋放出來，所以看不到蒸氣(濕氣)冒出是正常的。當濕度較高時，主機會控制加濕量，因此不會造成過度加濕的情況。

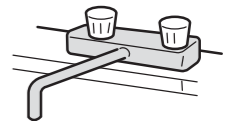


Q 帶有水分的空氣吹出來的時候會否很冷？

A 水分在加濕過濾網進行氣化時會抽取房間空氣的熱量，因此吹出的空氣較室溫低。室溫變冷的情況視乎房間的環境而有所差異。(室溫20°C，濕度30%時，吹出的風溫度約為15°C)

Q 是否必須使用自來水作加濕呢？

A 由於自來水經過氯化處理，細菌較難繁殖，故建議使用。礦泉水、鹼離子水、井水、經濾水器處理過的水等較易繁殖細菌和霉菌，因而產生大量水垢，引致異味。



Q 吹出的風帶有異味？

A 在有香煙、烤肉等強烈氣味環境下使用時，或者殘留在托盤和儲水箱內的水滋生細菌時，都可能令吹出的風帶有異味。請定期清潔過濾網、托盤和儲水箱。(P.14-18)

Q 甚麼時候進行保養和清潔？

過濾網名稱	保養大致周期	更換時間	更換過濾網型號
加濕過濾網	1個月1次	5年1次	FZ-Z380MF-HK
HEPA集塵過濾網	覺得吹出的風有異味時	10年1次	FZ-WE61GH-HK FZ-CD30BH-HK FZ-CD20BH-HK
甲醛過濾網	覺得吹出的風有異味時	2年1次	FZ-C151VFS-HK FZ-C101VFS-HK FZ-C71VFS-HK
活性炭除臭過濾網	覺得吹出的風有異味時	10年1次	FZ-BD60ZD-HK FZ-BD30ZD-HK FZ-BD20ZD-HK

(有關保養方法請看 P.14-18 有關過濾網更換方法請看P.20)

如需購買新的過濾網，請與SHARP 維修服務中心或特約經銷商聯繫。

重要安全事項

請務必遵守！

使用電器時，必須遵守基本安全預防措施，包括以下各方面：

警告- 為了減少觸電、火災或受傷等危險：

- 在使用空氣清新機之前請閱讀所有注意事項。
- 只能使用220V插座。
- 如果電源線或插頭已經損壞，或者牆上的電源插座已鬆脫，請勿使用空氣清新機。
- 定期清除電源插頭上的灰塵。
- **請勿將手指或異物插入吸氣口或吹出口。**
- **當拔掉電源插頭時，必須緊握插頭而不要拉扯電源線。**否則可能導致觸電或因短路引起火災。
- **手濕時請勿拔插電源插頭。**
- **請勿在氣體設備或壁爐附近使用空氣清新機。**
- **清潔本機或不使用本機時，請將插頭從牆上的電源插座上拔掉。**否則可能導致因絕緣不良而引起觸電或因短路而引起火災。
- **如果電源線損壞，必須由製造商或其代理、聲寶公司特約維修中心或具有同等資格的人員負責更換，以免發生危險。**
- 當使用噴霧殺蟲劑時請勿使用本機，或房間內有油渣、焚香時的煙、點煙時的火苗、空氣中有化學氣味或浴室等濕氣很重的地方也不要使用本機。
- 清潔空氣清新機時請加以小心。具強力腐蝕性的清潔劑會損壞本機表面。
- 除非得到監護人或負責其安全人士的適當監督或指導，否則，此機器不適合身體官能或心智能力退化者，或缺乏操作經驗和知識的人士(包括兒童)使用。
- 兒童應受到適當監管以確保不會以此機器作玩具。
- 只有聲寶特約維修人員方可維修本空氣清新機，當需要調校、修理或出現問題時，請聯絡就近的維修中心。

注意- 收音機或電視干擾

如果本空氣清新機對收音機或電視接收造成干擾，請嘗試以下列其中一項或多項措施修正干擾：

- 重新調整或重新放置接收天線。
- 增加空氣清新機和收音機/電視接收器的距離。
- 將本設備的電源與接收器的電源連接到不同的插座。
- 如需協助，請聯絡經銷商或專業的收音機/電視技術人員。

警告 如果電源線損壞，為了避免發生危險，必須由製造商、聲寶公司的特約維修中心或具有相同資格的人員來更換。

操作的注意事項

- 請勿堵塞吸氣口和吹出口。
- 使用本機時，不要靠近或放在熱源物體上(如爐灶、暖爐或可能接觸到蒸氣的場所)。
- 使用時請勿平放本機。
- **移動本機時，須一直緊握主機兩側的手柄。**移動時若握着面板可能導致面板脫落，主機摔落，造成人身傷害。
- **請勿在沒有安裝過濾網、貯水箱及托盤的情況下操作本機。**
- **請勿清洗和重用HEPA集塵過濾網、甲醛過濾網及活性炭除臭過濾網。**
- **只能使用軟布清潔本機表面。**否則本機可能會損壞或破裂。此外，還可能導致感測器故障。
- **請根據水質，定期進行清潔保養；水的純度越低，越需經常清潔保養。**
- **請將本機放置在遠離水源的地方。**

安裝指南

- **操作本機時，請將本機放置於帶有電波的設備(如電視機、收音機或時鐘)至少2米以外的地方，以防產生電波干擾。**
- **請勿安裝在感測器直接對住風口的地方。**否則可能會影響本機正常操作。
- **請勿安裝在窗簾等物件可能會接觸到吸氣口或吹出口的地方。**否則該物件可能會被污染或導致本機故障。
- **請勿安裝在由於溫度劇烈變化而導致本機直接暴露於冷凝環境的地方。**在0至35度室溫的適當情況下使用。
- **安裝必須穩固，且通風良好。**把本機放置在鋪有厚地毯的地方時，可能導致本機微微震動。
- **請勿安裝在會產生黑煙的地方(如廚房等)。**否則可能會導致本機表面破裂或感測器故障。
- **遠離牆壁大約30~60厘米。**排氣口後邊的牆壁可能會隨著時間變髒，當在同一位置長時間使用本機時，請在牆上貼一張軟膠墊，以免牆壁變髒。此外，請定期清潔牆壁。

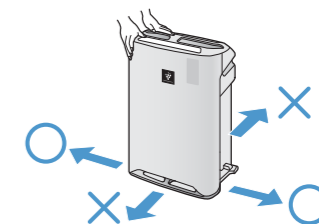
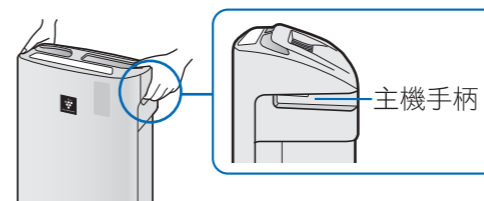
過濾網指南

- 遵照說明書指示，了解正確保養和清潔過濾網的方法。



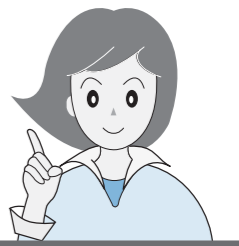
●移動時請務必停止操作，取下儲水箱及托盤，並握緊主機兩邊的手柄移動。

●在移動時，請緩慢地向左右方向移動。

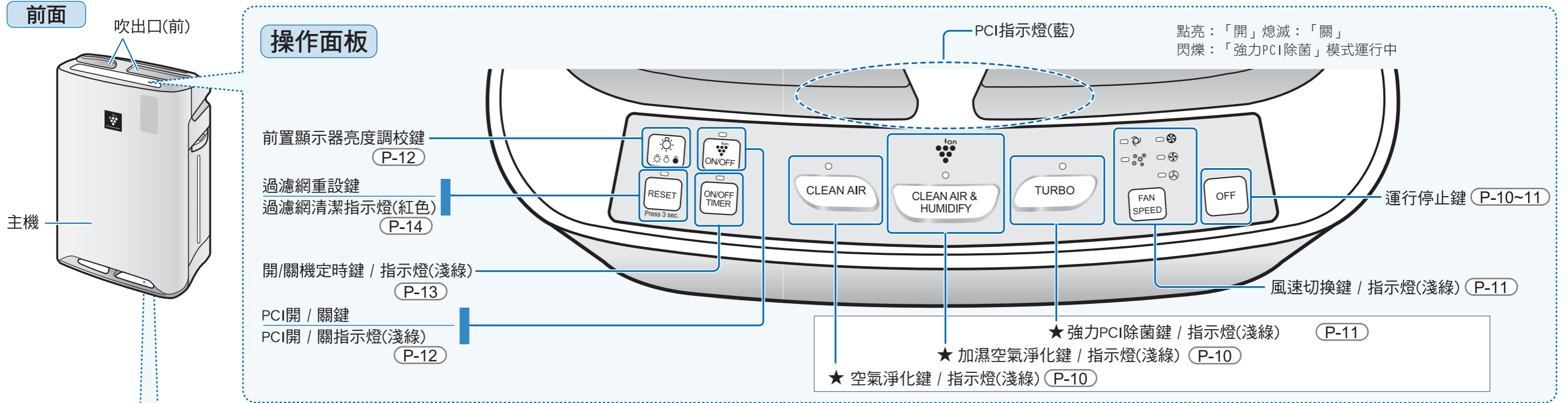


各部分名稱

只要按下帶★記號的按鍵，機器即開始運行。



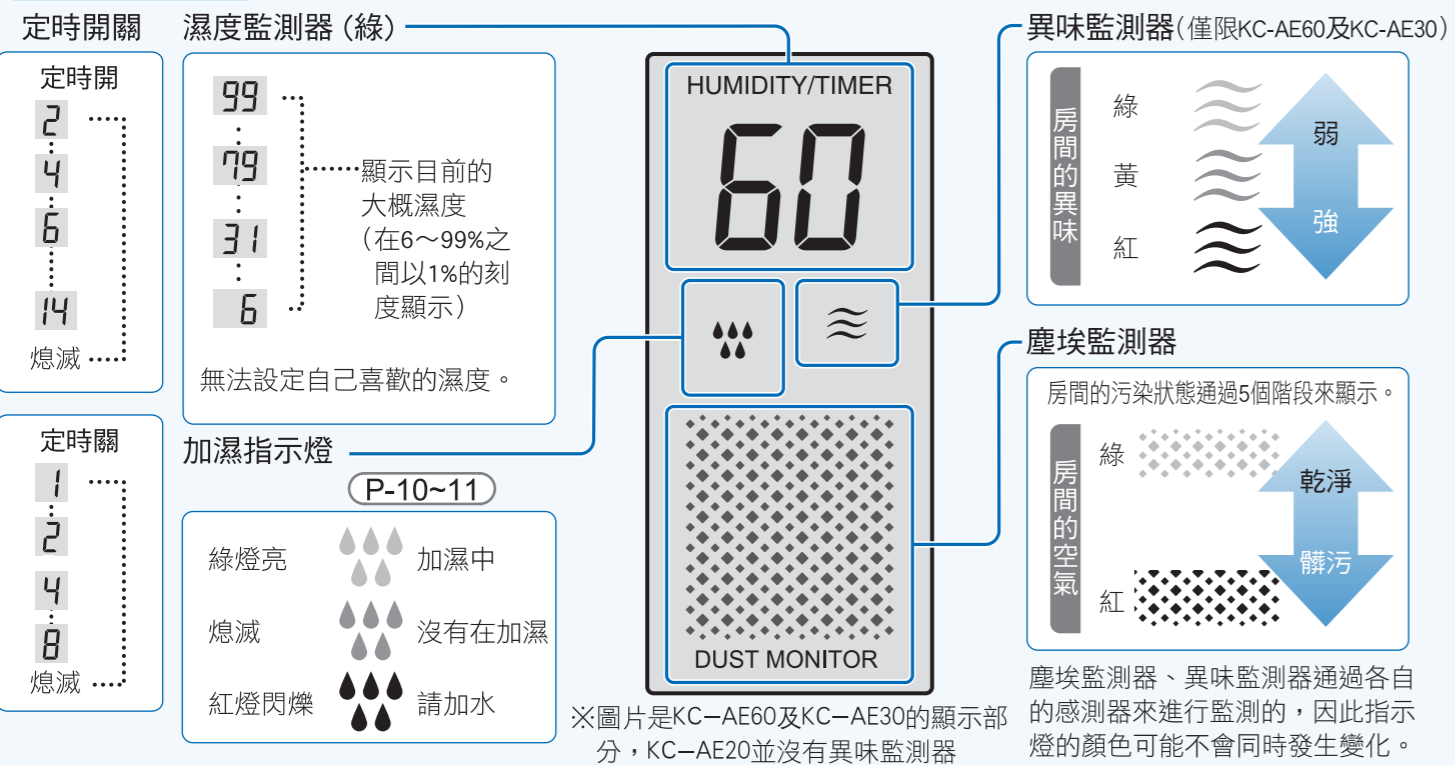
主機·操作面板·前置顯示器



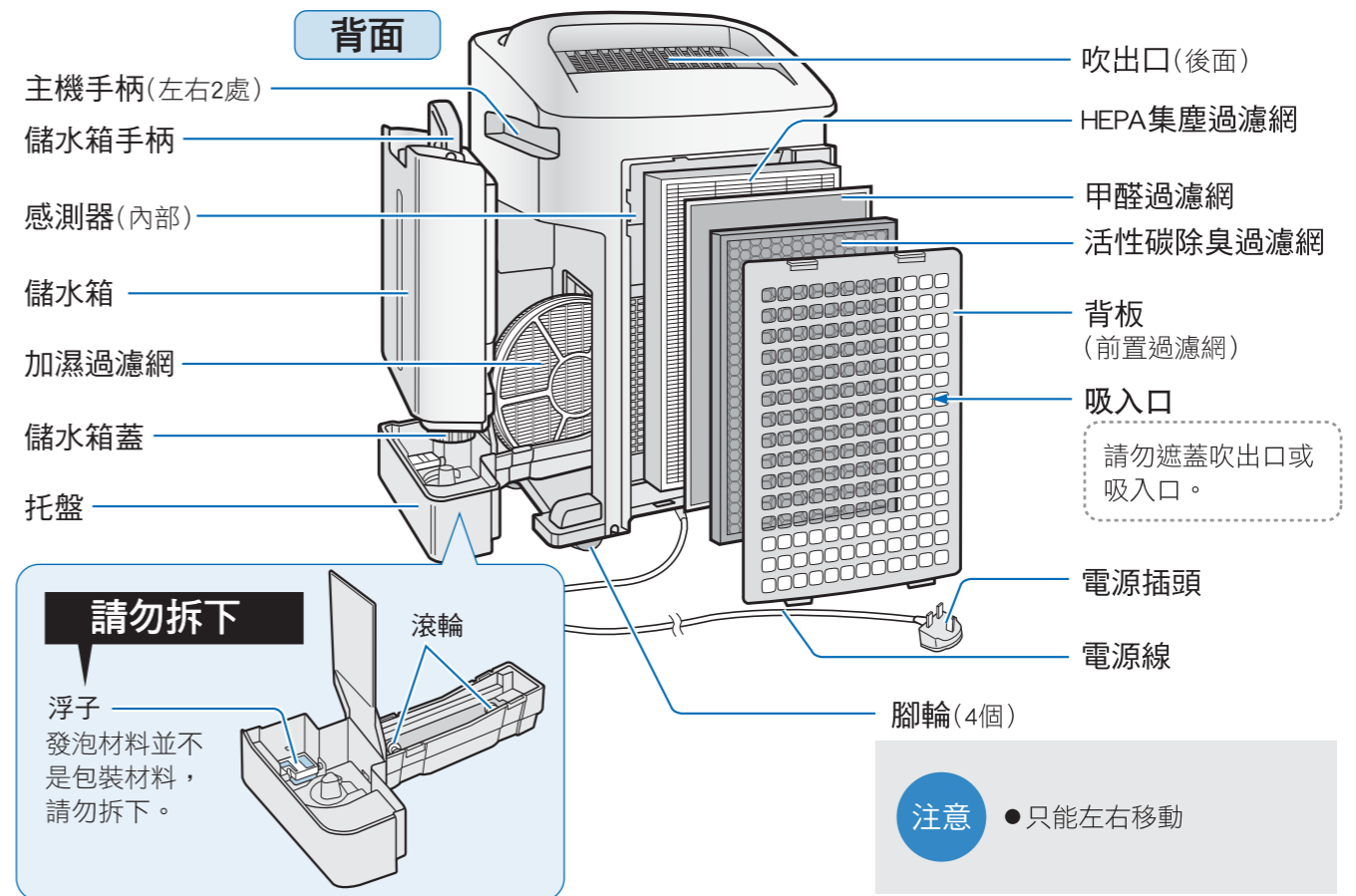
各部分名稱

前置顯示器

提示房間內的空氣污染狀況(灰塵或異味等)·濕度的大致狀況。



背面



使用之前

安裝過濾網

請在插入電源插頭之前，安裝過濾網。

1

上側扣鉤 (左右2個)

拆下背板、取出過濾網

●主機中放有3種過濾網。

背板

2

HEPA集塵過濾網 甲醛過濾網 活性炭除臭過濾網

將過濾網(3種)從塑膠袋內取出來

3

HEPA集塵過濾網、
甲醛過濾網、
活性炭除臭過濾網、
安裝順序見左圖所示

HEPA集塵過濾網 有標籤的一面朝外

活性炭除臭過濾網 無正反面之分

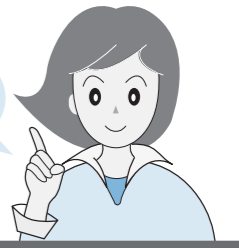
4

安裝背板

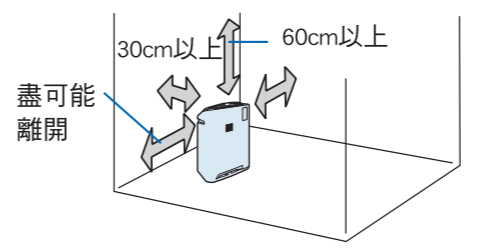
下側扣鉤(左右2個)

咔噠

當收音機或電視受到干擾，或電波時鐘無法正確顯示時間時，請將本機盡量遠離這些設備。



安裝須知



為了有效地吸入灰塵，把主機放置在距離牆壁約30cm的地方。
靠近牆壁放置時，有可能會弄髒附近的地方，請經常清理。

- 請在0~35°C的房間內使用。否則結露或結霜可能影響過濾網的壽命或引起故障。
- 請盡量避免陽光直射。否則可能引致主機變形、變質或變色。
- 請勿放置在冷氣機、發熱器具、或窗戶附近。否則可能引致主機變形、變質或變色，或影響感測器的運作。
- 請放在穩固平坦的場所。否則可能令主機掉落，或引致地面凹陷。
- 請遠離窗簾、牆壁及家具等。
- 請經常清潔主機附近的牆壁及地面等地方。否則牆壁及附近地方可能會變髒。

使用之前

注水入儲水箱

使用加濕空氣淨化模式前，請先注水入儲水箱。

1

將儲水箱手柄向下按壓、然後向外拉、取下儲水箱

●注意水不要溢出。

2

打開儲水箱蓋，然後注水入儲水箱

●儲水箱內可能有少量的水殘留，在加水之前請先把它們倒掉，然後加入少量的水搖晃清洗。

3

扭緊儲水箱蓋

●確認扭緊，沒有漏水。

4

將儲水箱重新安裝在主機上

●請抹乾儲水箱附近的水滴。
●注意避免夾手。
●避免使主機移動，穩妥地裝上儲水箱。

注意

- 請勿使用自來水以外的水。(否則可能會滋生細菌。)
- 請勿使用40°C以上的熱水或香油、化學藥品、污水、清潔劑、芳香劑等。(否則可能是引致裂開或漏水等。)

操作方法

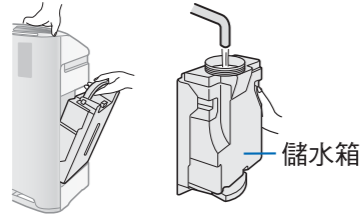
將電源插頭
插入電源插座。



加濕空氣淨化模式

一般情況下，建議使用以下方法：(無法設定自己喜歡的濕度)

注水

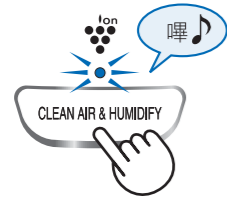


向儲水箱內加入自來水。

(P-9)

儲水箱

運行



觸按加濕空氣淨化
鍵，然後選擇自己
喜歡的風速 (P-11)

停止



- 在將電源插頭插入電源插座、最初開始運行時，將在風速「自動」及PCI「開啓」的狀態下運行。
- 從第2次開始，將在與前一次相同的模式下運行。

加濕指示燈

- 綠燈亮 加濕中
- 熄滅 沒有在加濕※
- 紅燈閃爍 請加水

注意

- 儲水箱內的水用完，加濕指示燈將閃爍(紅燈)，這時主機會繼續運行但並不進行加濕。
- 風速「自動」時，將會調整加濕量使房間的濕度達到最佳狀態，但由於所在房間的大小和狀態的影響，有時候也會發生濕度達不到最佳效果或上升過多的情況發生。達不到適當濕度時……請在風速「強」(高)或風速「中」(中)下運行。超過適當濕度時……請用空氣淨化模式。
- ※風量在「自動」、「花粉」的情況下，一旦達到適當濕度的話，加濕將停止，加濕指示燈也將熄滅。

房間溫度	適當濕度
~18℃	65%
18℃~24℃	60%
24℃~	55%

空氣淨化模式

請在梅雨等濕度較高的時候使用(即使儲水箱沒有水也可以使用)

運行



觸按空氣淨化鍵，
然後選擇自己喜
歡的風速 (P-11)

停止



- 在將電源插頭插入電源插座、最初開始運行時，將在風速「自動」及PCI「開啓」的狀態下運行。
- 從第2次開始，將在與前一次相同的模式下運行。

加濕指示燈

- 熄滅 沒有在加濕

強力PCI除菌模式

室內的空氣突然變髒時

在60分鐘內，在高風速下運行強力PCI除菌模式。
60分鐘以後，將自動恢復到之前的運行狀態。

運行



停止



- 回家時帶來街外的病毒、花粉
- 使用吸塵機時，揚起灰塵
- 拿取洗衣物、被鋪時
- 想盡快去除室內異味時
- 烹調後，去除房間異味

加濕指示燈

- 綠燈亮 加濕中
- 熄滅 沒有在加濕※
- 紅燈閃爍 請加水

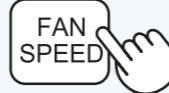
注意

- 儲水箱內的水用完，注水指示燈將閃爍(紅燈)，這時主機會繼續運行但並不進行加濕。
 - PCI設定在「關」狀態下時，將沒有離子放出，但仍可以去除灰塵和異味。
- ※達到適當的濕度之後，加濕將會停止，加濕指示燈也將熄滅。
在儲水箱沒有水的狀態下，啟動強力PCI除菌模式，加濕指示燈將不點亮。

風速切換

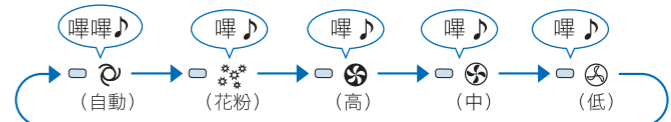
操作加濕空氣淨化模式、空氣淨化模式時，可以切換風速。
而在強力PCI除菌模式時，風速則不可改變。

- (自動)
- (花粉)
- (高)
- (中)
- (低)



選擇
自己喜歡的風速

每按一下、即按如下的順序改變。



●自動	根據房間的狀態、通過「塵埃·異味※·溫濕度感測器」的檢測，自動對風速進行調整和運行。
●花粉	在10分鐘強風速運行以後，接着在20分鐘內反覆進行低風速和高風速運行，有效去除花粉。
●高	風速連續在「高」(高)下運行。(運行聲將變大)
●中	風速連續在「中」(中)下運行。
●低	風速連續在「低」(低)下較安靜地運行。

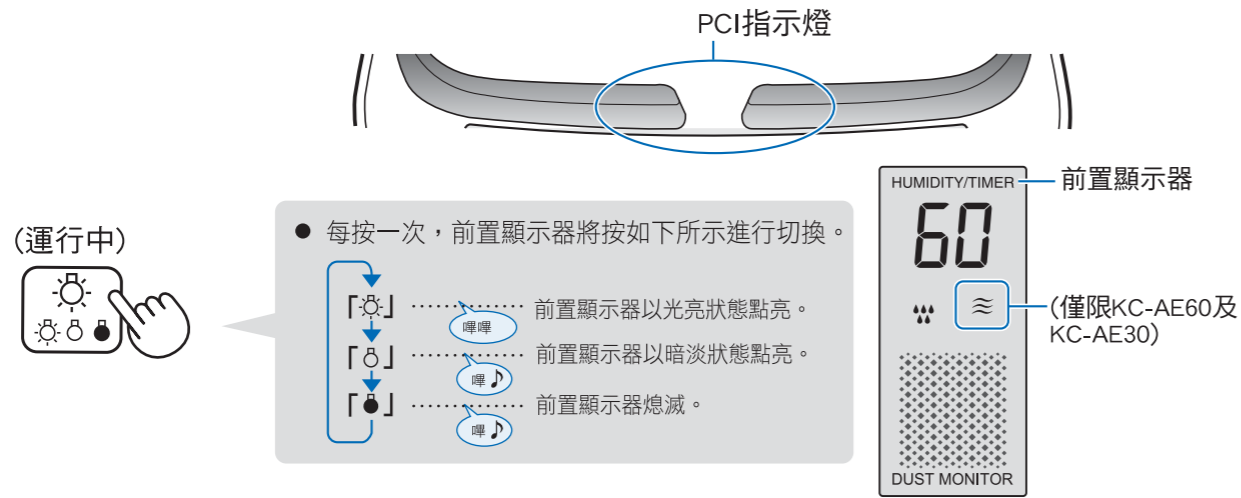
※僅限KC-AE60及KC-AE30

方便的功能

前置顯示器的亮度調校

在感到前置顯示器或PCI指示燈刺眼時

設定

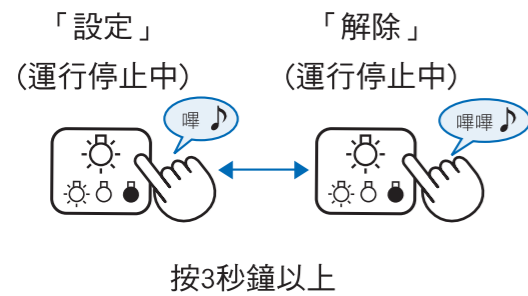


注意

- 前置顯示器即使在「關」的狀態，一旦處於需要加水的狀態，加濕指示燈將閃爍。
- 前置顯示器在「關」的狀態下停止運行，之後再啟動主機時，前置顯示器將設定在「暗」的狀態。

注水警號

設定 / 解除

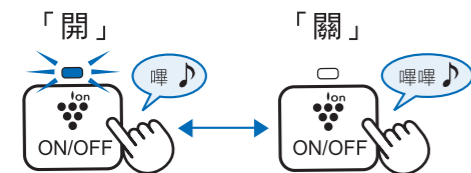


- 設定注水警號後，在加濕指示燈閃爍的同時，會發出「嗶—嗶—」提示音(約10秒)。
- 解除注水警號後，即使加濕指示燈在閃爍，都不會響起提示音。
- 一旦停電，設定將會解除，因此不會響起提示音。

PCI(ion)開/關

希望設定PCI開/關時

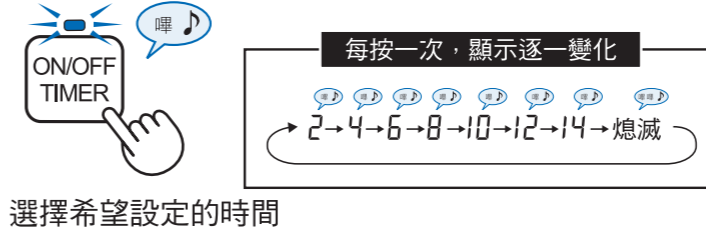
開 / 關



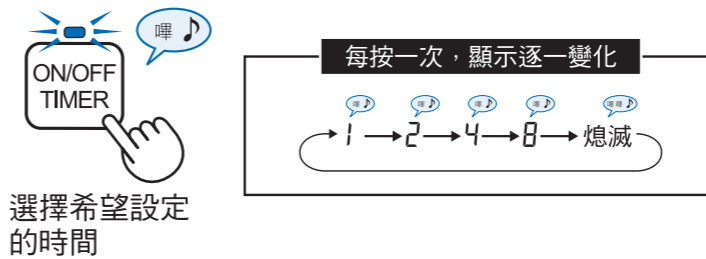
開/關機定時器

設定定時運行後，將按設定時間自動開始運行或停止運行

定時開機



定時關機



注意

- 不可以同時預約「定時開機」和「定時關機」。
- 一旦停電，定時開和定時關將被取消，並停止運行。通電後，請再次設定定時功能。

- 機器停止運行時按[ON/OFF]鍵，啟動定時開機功能。
- 定時功能設定後，最初開始運行時，將在風量「自動」· PCI「開」的狀態下運行，再次運行時，將在與前一次相同的模式下運行。
- 定時開機功能開啟中，「開/關機定時器」鍵LED燈點亮，前置顯示器顯示剩餘時間，以1小時為單位跳動(例14→13→12...)

- 機器運行時，按[ON/OFF]鍵，啟動定時關機功能。
- 根據需要的時間設定，3秒後設定完成，「嗶」提示音響，設定結束。
- 定時關機功能開啟中，「開/關機定時器」鍵LED燈點亮。
- 顯示剩餘時間，需要按[ON/OFF]鍵，以1小時為單位跳動(例8→7→6...)
- 按[OFF]鍵，定時功能解除。

塵埃監測器或異味監測器
「紅」燈持續不變時 -- 設定靈敏度為「低」
「綠」燈持續不變時 -- 設定靈敏度為「高」

感測器的靈敏度調校

1

(在運行停止中)



2



完成



- 風速切換指示燈將表示當前設定的感測器靈敏度。(出廠時，設定在「標準」狀態)
- 每按一次，即按如下順序變化。
- 8秒鐘以內沒有操作的情況下，將作自動調整結束處理。
- 感測器靈敏度的設定，即使停電也會保留設定的記憶。

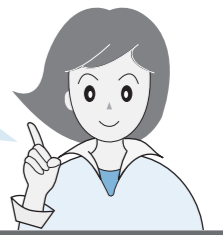
感測器可感測的物質

- 灰塵、塵蟎的排泄物/屍體、霉菌的孢子、花粉、香煙煙霧等
- 香煙、香燭燃點時的氣味、化妝品、酒精、噴霧器等異味(僅限KC-AE60及KC-AE30)

日常保養

警告
 清潔保養時，請務必停止運行、並拔出電源插頭。
 【否則可能引致觸電或受傷】

為了能潔淨長久地使用，請定期進行保養。



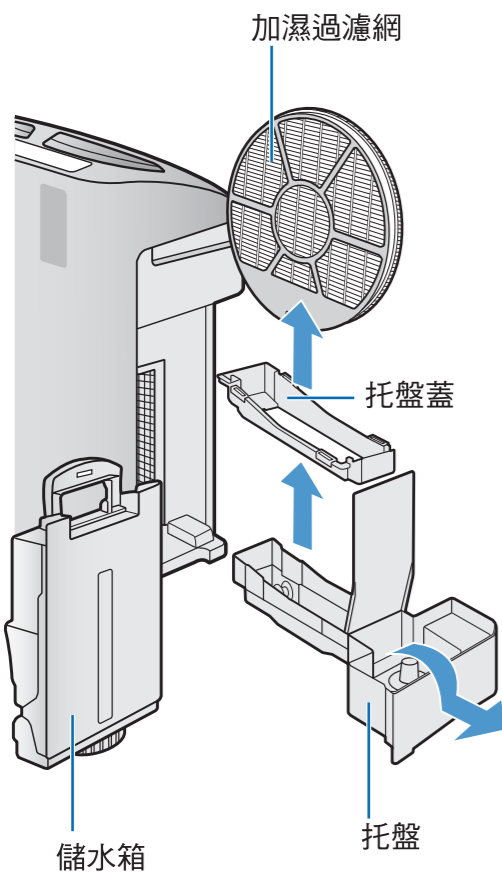
1個月1次

「過濾網清潔指示燈」點亮時的清潔保養

指示燈點亮提示需要清潔加濕過濾網、托盤、儲水箱及背板。



- 以每天操作24小時計算，約1個月(720小時)後點亮



- 1 拔出**

取出**儲水箱**進行清潔
- 取出儲水箱後，拉出托盤，取下**加濕過濾網**，進行清潔。小心托盤內的水溢出。
- 拆下托盤蓋，對**托盤·托盤蓋**進行清潔
- 清潔後，按原來模樣裝回主機

 - 加濕過濾網有前後之分請正確安裝。

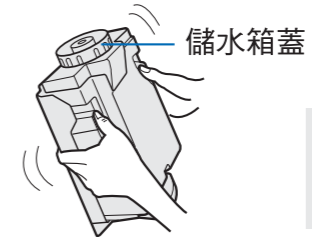
顏色(灰)
- 對**背板**進行清潔
- 清潔後，插入電源插頭開始運行，持續觸按**過濾網重設鍵**3秒鐘以上(直至指示燈熄滅)

Press 3 sec

 - 清潔後，即使過濾網清潔指示燈不點亮，都請持續觸按**過濾網重設鍵**3秒鐘以上，以重新計算運行時間。

儲水箱 《每次加水時》

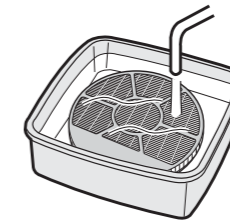
加入少量的水
搖動清洗



注意 請勿手握儲水箱手柄，搖動清洗。

加濕過濾網

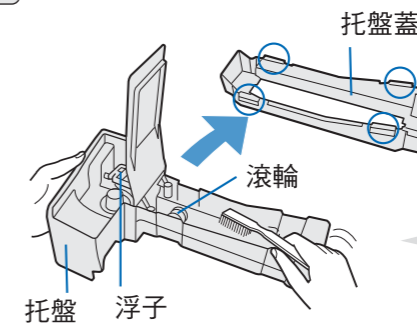
用水
沖洗



● 請在過濾網框架安裝的情況下清洗。

托盤·托盤蓋

取下托盤蓋
用水清洗



抓住托盤蓋的○部分取下。

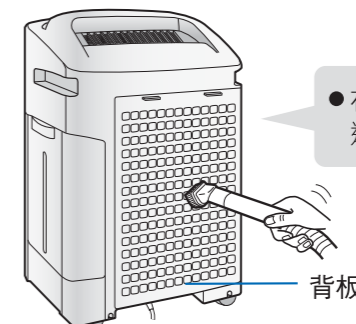
浮子或滾輪掉落的安裝方法 (P-23)

● 保持浮子·滾輪安裝在托盤上的狀態進行清潔保養。

背板

灰塵用吸塵器
吸取和清掃

注意 若用力過度，過濾網部分可能會破損，請予以注意。



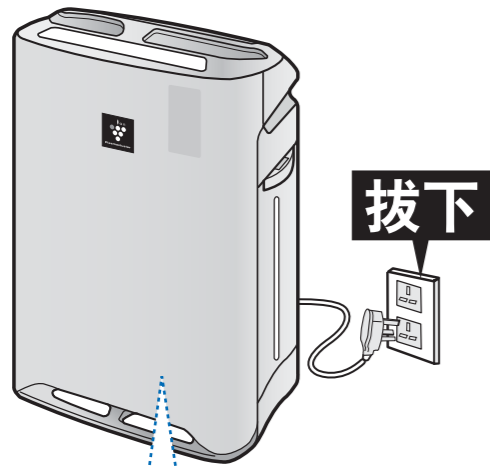
● 在安裝狀態下，進行保養。

髒濁嚴重時、感覺有異味時的保養方法見 P 18

日常保養 (接前頁)

警告
 清潔保養時，請務必停止運行、並拔出電源插頭。
 【否則可能引致觸電或受傷】

主機



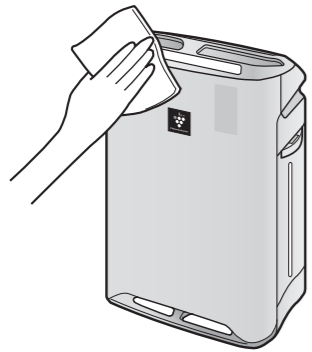
請勿使用下列物品：



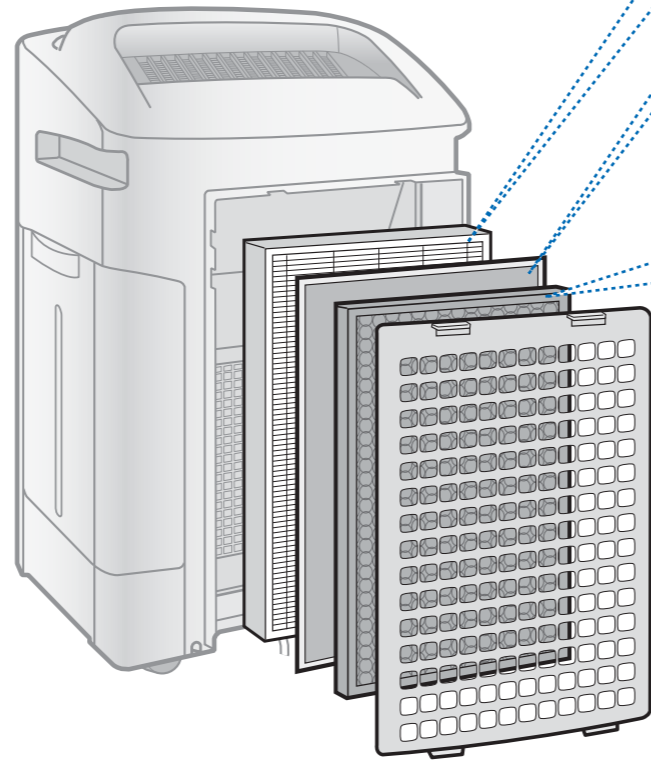
主機

請勿淋洗。

請用柔軟的布、
擦拭



- 髒污嚴重時，請用沾有水或者溫水（40°C以下）的布擦拭。
- 對腳輪也請進行清潔保養。



HEPA集塵過濾網·甲醛過濾網·活性炭除臭過濾網

從出風口出來的風有異味時
 異味較難去除時

※請同時對HEPA集塵過濾網·甲醛過濾網·活性炭除臭過濾網進行清潔。

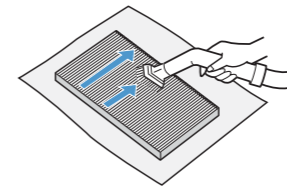
HEPA集塵過濾網



請絕對不要用水清洗。
 (否則將損害過濾網的性能)

請對有標籤的一面

小心吸掃



- 清掃請僅對有標籤的一面進行。另一面、請絕對不要對其進行清掃。(否則將損害過濾網的性能)
- 清除過濾網上有異味的灰塵。
- 由於過濾網較易破損，清掃時請務必注意不要用力過度。

甲醛過濾網



請絕對不要用水清洗。
 (否則將損害過濾網的性能)

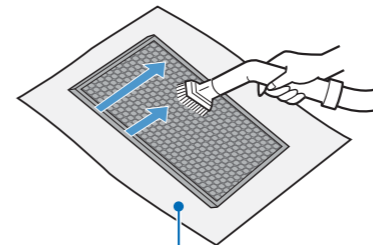
用吸塵器小心吸取灰塵，
 注意不要弄壞過濾網。

活性炭除臭過濾網



請絕對不要用水清洗。
 (否則將損害過濾網的性能)

輕輕吸取



在過濾網的下麵鋪墊報紙，
 可以避免弄髒週圍環境。

- 可以對兩面進行清潔保養。對過濾網若用力過猛，可能會引起斷裂，因此在清潔保養時請務必注意。
- 清除過濾網上、帶異味的灰塵。

日常保養 (接前頁)

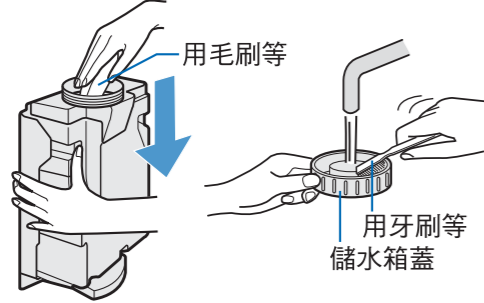
警告

清潔保養時，請務必停止運行、並拔出電源插頭。
【否則可能引致觸電或受傷】

髒污嚴重時、感覺有異味時

儲水箱

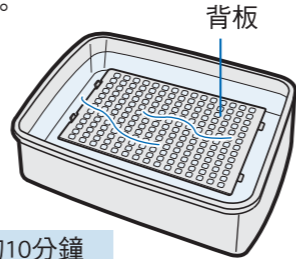
取下儲水箱蓋，清洗儲水箱內部和蓋子。



在儲水箱蓋的橡膠部分可能有白色污垢附着，請用牙刷等進行清洗保養。長期不使用機器時，請將儲水箱中的水倒掉。

背板

- ① 放在溶解有廚房用合成清潔劑的溶液中浸洗。
- ② 請充分清洗乾淨，注意不要有清潔劑殘液殘留。
- ③ 充分晾乾。



浸泡時間 約10分鐘

加濕過濾網·托盤·托盤蓋

髒污狀態	水垢較難去除·有異味	白色固體物較難去除
清潔部件	加濕過濾網·托盤·托盤蓋	加濕過濾網
準備的物品	廚房用清潔劑 請勿使用泡沫多、氣味重、鹼性、酸性清潔劑	檸檬酸 在醫藥商店可以買到
使用方法	水或者溫水(約40°C以下) 適量	水或者溫水(約40°C以下) 適量
清洗方法	浸泡清洗。 	浸泡清洗。
浸泡時間	約30~60分鐘	約2小時
浸泡清洗之後	請徹底沖洗乾淨，以確保沒有清潔劑或檸檬酸殘留。(否則可能引致異味、機殼變形或變色)	

注意

- 請勿使用泡沫多、氣味重、鹼性、酸性清潔劑。否則可能引致異味、機殼變形或變色、甚致裂開漏水。
- 如果沒有充分沖洗，可能引致異味、機殼變形或變色。

加濕過濾網的異味較難去除時

- ① 可將市售的小蘇打(碳酸氫鈉)溶解在水中，浸泡約30分鐘左右。
- ② 浸泡清洗之後，請徹底沖洗乾淨。

使用量 每1L中加入約60g左右

請予以了解的事項

過濾網性能

	HEPA集塵過濾網	活性炭除臭過濾網	甲醛過濾網
可去除物質	<ul style="list-style-type: none"> ·花粉或過敏原(塵蟎排泄物或屍體) ·病毒 ·霉菌 ·灰塵·塵埃 ·香煙煙霧(粒子) ·寵物毛髮 	<ul style="list-style-type: none"> ·香煙煙味(異味) ·廁所的異味 ·生活垃圾的異味 ·寵物的異味 	<ul style="list-style-type: none"> ·甲醛 ·香煙煙味(異味) ·廁所的異味 ·生活垃圾的異味 ·寵物的異味
無法去除的物質	<ul style="list-style-type: none"> ·有害氣體成分(香煙的一氧化碳等) ·持續產生的異味成分(建材異味·寵物的異味等) 		

為了有效使用

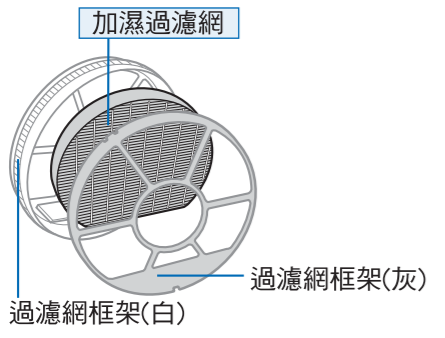
- 由於空氣清新機是收集房間整體的灰塵或異味成分的機器，在有芳香劑、香油、香煙或烤肉等強烈氣味的環境下使用的話，異味將會附着在過濾網的表面，數週或數月內過濾網可能會產生異味。當發生這種情況時，請對「活性炭除臭過濾網」、「HEPA集塵過濾網」、「甲醛過濾網」、「加濕過濾網」進行清潔保養。即使清潔保養還是無法去除異味時，請對各種過濾網進行更換。
- 在有強烈氣味的環境下使用的話，建議經常對房間進行通風換氣。
- 與去除灰塵相比，去除異味更花費時間。
- 在主機周圍，請勿使用含有硅酮的化妝品*
主機內部若有硅酮附着，將會發生離子簇無法產生的情況。
*頭髮護理產品·化妝品·止汗劑·靜電防護劑·防水噴霧劑·拋光劑·玻璃清洗液·化學抹布·蠟等。

過濾網更換指南

警告
 清潔保養時，請務必停止運行、並拔出電源插頭。
 【否則可能引致觸電或受傷】

加濕過濾網 約5年1次※

型號：FZ-Z380MF-HK 更換用過濾網不包括過濾網框架，因此更換時請勿棄丟過濾網框架。



由於水質不同加濕過濾網的壽命也將有所差異。5年之內，若出現下列情況時請進行更換。

- 即使進行了保養，但水垢或異味還是無法去除。
- 變色（黑色・黃色）或髒污嚴重。
- 白色固體物全面覆蓋加濕過濾網。
- 損壞或嚴重地變形。

請根據使用說明書中清潔保養的相關內容進行更換 **(P-14)**

注意

- 舊的加濕過濾網，請根據居住地區的垃圾分類方法進行廢棄處理。
- 加濕過濾網材質……人造絲・PET
- 加濕過濾網屬於消耗品，即使在保養期內也需要另行購買。

※在加濕空氣淨化模式，1天運行12小時的情況下的估算值。
 若果使用條件不同(如水質或運行情況等)，更換周期也將有所不同。

HEPA集塵過濾網・甲醛過濾網・活性炭除臭過濾網

「HEPA集塵過濾網」更換周期 約10年1次※ 「甲醛過濾網」更換周期 約2年1次
 「活性炭除臭過濾網」更換周期 約10年1次

無法水洗，請定期進行更換。
 請根據使用說明書中過濾網安裝的相關內容進行更換 **(P-8)**

型號	HEPA集塵過濾網	甲醛過濾網	活性炭除臭過濾網※
FZ-WE61GH-HK	是	是	是
FZ-CD30BH-HK	是	是	是
FZ-CD20BH-HK	是	是	是
FZ-C151VFS-HK	是	是	是
FZ-C101VFS-HK	是	是	是
FZ-C71VFS-HK	是	是	是
FZ-BD60ZD-HK	是	是	是
FZ-BD30ZD-HK	是	是	是
FZ-BD20ZD-HK	是	是	是

注意

- 為避免弄髒周圍環境，在更換時，請用報紙鋪墊。
- 舊的過濾網，請根據居住地區的垃圾分類方法進行廢棄處理。
- HEPA集塵過濾網材質……聚丙烯・聚乙烯
- 甲醛過濾網材質……網布・聚丙烯・聚脂
- 由於使用環境不同，過濾網可能會於數週或數月內便產生異味。如出現這情況，請更換過濾網。
- 過濾網是消耗品，保養期內也需另行購買。

※以每天燃點5支香煙，而集塵效能比初次使用時減少一半來計算，過濾網的壽命約為10年。
 根據「日本電機工業會規格JEM1467」標準，以每天燃點10支香煙時，過濾網的壽命約為5年。

故障時的檢查事項



問題	請進行檢查	參考頁數																									
有關加濕	儲水箱中的水沒有減少 減少速度很慢	<ul style="list-style-type: none"> 是在加濕空氣淨化「☉」(自動)・「☼」(花粉)或者強力PCI除菌模式下運行嗎？ → 由於對濕度進行控制，一旦達到適當濕度以後將停止加濕。 儲水箱、托盤、加濕過濾網是否穩妥地安裝？ 加濕過濾網上附着水垢或污物嗎？ → 請進行清潔保養。 根據房間的濕度和溫度，加濕量將發生變化。像濕度高的時候(下雨天等)或寒天的時候……加濕量將變少，儲水箱內的水也將緩慢地減少。而在濕度低的時候(乾燥天)或熱天的時候……加濕量將增加，儲水箱內的水將容易減少。 	10~11 14 14~15,18 —																								
	濕度沒有上升	<ul style="list-style-type: none"> 房間是否太大？ → 請在空氣清新機所建議的適用面積下使用。 儲水箱內有水嗎？ 加濕過濾網上附着有水垢或污物嗎？ → 請進行清潔保養。 	9 14~15,18																								
異味	異味或煙霧難以去除	<ul style="list-style-type: none"> 過濾網還是包在塑膠袋裏嗎？ → 請把過濾網從塑膠袋裡拿出來。 吹出口出來的風是否變弱了？ → 請對下表中帶★記號地方的污物或灰塵進行清掃。 <table border="1"> <thead> <tr> <th colspan="8">保養位置</th> </tr> <tr> <th>主機</th> <th>背板</th> <th>儲水箱</th> <th>托盤</th> <th>加濕過濾網</th> <th>活性炭除臭過濾網</th> <th>甲醛過濾網</th> <th>HEPA集塵過濾網</th> </tr> </thead> <tbody> <tr> <td></td> <td>★</td> <td></td> <td></td> <td>★</td> <td>★</td> <td>★</td> <td>★</td> </tr> </tbody> </table>	保養位置								主機	背板	儲水箱	托盤	加濕過濾網	活性炭除臭過濾網	甲醛過濾網	HEPA集塵過濾網		★			★	★	★	★	8 14~18
	保養位置																										
主機	背板	儲水箱	托盤	加濕過濾網	活性炭除臭過濾網	甲醛過濾網	HEPA集塵過濾網																				
	★			★	★	★	★																				
出風口吹出的風有異味。	<ul style="list-style-type: none"> 是否在異味強烈的房間內使用？ 如果在香煙或烤肉等有強烈氣味的環境下使用的話，在數週或數月內過濾網就會有異味產生，此時可能需要更換過濾網。 → 建議在使用空氣清新機的同時，經常對房間進行通風和換氣。 請對下表中帶★記號的地方進行檢查，對產生異味的地方進行清潔保養。 <table border="1"> <thead> <tr> <th colspan="8">保養位置</th> </tr> <tr> <th>主機</th> <th>背板</th> <th>儲水箱</th> <th>托盤</th> <th>加濕過濾網</th> <th>活性炭除臭過濾網</th> <th>甲醛過濾網</th> <th>HEPA集塵過濾網</th> </tr> </thead> <tbody> <tr> <td></td> <td></td> <td>★</td> <td>★</td> <td>★</td> <td>★</td> <td>★</td> <td>★</td> </tr> </tbody> </table> <ul style="list-style-type: none"> 由於PCI會產生微量臭氧，所以在出風口有時會有異味，但只是微量，對健康沒有影響。 	保養位置								主機	背板	儲水箱	托盤	加濕過濾網	活性炭除臭過濾網	甲醛過濾網	HEPA集塵過濾網			★	★	★	★	★	★	— 14~18	
保養位置																											
主機	背板	儲水箱	托盤	加濕過濾網	活性炭除臭過濾網	甲醛過濾網	HEPA集塵過濾網																				
		★	★	★	★	★	★																				
聲音	從產品中發出“喀嚓，滴答”的聲音	<ul style="list-style-type: none"> 是儲水箱向托盤供水時的氣泡聲。 根據加濕量、聲音的頻度也會發生變化。並非異常。 	—																								
	從產品中發出“噠~”的聲音	<ul style="list-style-type: none"> 產生PCI時的聲音，並非異常。聲音的大小將會視使用環境和運行模式的不同而時大時小，有時也會基本上聽不到，但PCI的效果是完全相同的。 	—																								

過濾網更換指南 / 故障時的檢查事項

故障時的檢查事項 (接前頁)

問題	請進行檢查	參考頁數																								
前置顯示器 塵埃監測器或者 異味監測器 顯示沒有變化	● 運行剛開始時，感測器的靈敏度可能會不太穩定，異味監測器的顏色可能沒有變化。 運行數分鐘之後，靈敏度將會變得穩定。 → 若果仍覺得感測器不靈敏，請調整感測器靈敏度。	13																								
	● 監測器持續亮綠燈，即空氣一直處於清潔狀態。 由於異味可能於不同位置產生，有時可能較難監測。可將燃點的香煙對著感測器吹拂，或在周圍拍打毛巾，若監測器的顏色發生變化則屬正常。	—																								
	● 在室內有較強烈異味的情况下插入電源插頭開始運行的話，有時會發生異味感測器靈敏度下降的情況。 → 在空氣淨化模式，「中」風速下運行數小時至1天。	—																								
	● 有時候會發生感測器的靈敏度與房間狀態不匹配的情況。 → 請停止運行，重新對靈敏度進行調整。	13																								
前置顯示器 塵埃監測器或者 異味監測器始終不變綠色？	● 房間的窗或門經常打開，在氣密性較差的房間內，由於有外部的污濁空氣進入，需要利用更長時間淨化房間(監測器變成綠色)。	—																								
前置顯示器 塵埃監測器或者 異味監測器頻繁切換？	● 由於房間的開關，可能會因風和急劇的溫度變化引起反應。	—																								
前置顯示器 前置顯示器的亮度刺眼	● 可以對前置顯示器的亮度進行調校，也可以將其熄滅。 請觸按前置顯示器亮度調校鍵。	12																								
指示燈顯示 過濾網清潔指示燈點亮	● 請對下表中帶★記號的地方進行保養。	14~15																								
	<table border="1"> <thead> <tr> <th colspan="8">保養位置</th> </tr> <tr> <th>主機</th> <th>背板</th> <th>儲水箱</th> <th>托盤</th> <th>加濕過濾網</th> <th>活性碳除臭過濾網</th> <th>甲醛過濾網</th> <th>HEPA集塵過濾網</th> </tr> </thead> <tbody> <tr> <td></td> <td>★</td> <td>★</td> <td>★</td> <td>★</td> <td></td> <td></td> <td></td> </tr> </tbody> </table>	保養位置								主機	背板	儲水箱	托盤	加濕過濾網	活性碳除臭過濾網	甲醛過濾網	HEPA集塵過濾網		★	★	★	★				
	保養位置																									
	主機	背板	儲水箱	托盤	加濕過濾網	活性碳除臭過濾網	甲醛過濾網	HEPA集塵過濾網																		
	★	★	★	★																						
● 是否已按了過濾網重設鍵？ → 保養之後，請持續觸按過濾網重設鍵3秒鐘以上。	14~15																									
● 浮子是否卡在甚麼地方？ → 請對托盤進行清潔保養，清除浮子周圍的污物，然後穩妥地進行安裝。	14,23																									
指示燈顯示 儲水箱內有水， 但加濕指示燈不點亮 或紅燈閃爍。	● 儲水箱及托盤是否安裝穩妥？ → 請將儲水箱及托盤穩妥地安裝在主機上。	7																								
	● 喇叭、電磁調理器等有磁性的物體一旦靠近，可能會引起浮子操作錯誤，從而導致無法提供正確的注水信息。	—																								
	● 在加濕空氣淨化「☉」(自動)、「☼」(花粉)，強力PCI除菌模式下運行中一旦達到適當的濕度，機器將停止加濕，加濕中的提示指示燈也將熄滅。	10~11																								
「當前濕度」的顯示和 其它濕度計有所不同。	● 即使在同一個房間，由於位置不同濕度也可能有所不同。 ● 濕度感測器和其他的濕度計，由於它們的精密度和對濕度的變化速度反應不同。 (濕度顯示僅作參考)	—																								

問題	請進行檢查	參考頁數	
浮子·滾輪脫落	● 請按照下面的程序安裝浮子·滾輪。	—	
	<div style="display: flex; justify-content: space-around;"> <div style="border: 1px dashed gray; padding: 5px;"> <p>浮子 請勿拆下</p> <p>① 將浮子放在該突起部分的下面</p> <p>② 將浮子的扣鉤插入孔內</p> <p>③ 將浮子另一側的扣鉤插入孔內</p> <p>突起部分</p> <p>浮子</p> <p>側面圖</p> </div> <div style="border: 1px dashed gray; padding: 5px;"> <p>滾輪</p> <p>按箭咀所示，將滾輪橫向鉤掛在托盤的突起部分。</p> <p>注意滾輪的安裝方向</p> </div> </div>		
自動重新啓動	停電後，電力重新恢復，想主機自動重新啓動	可以設定自動重新啓動。 ● 在運行中拔下電源插頭或者跳閘時，可以通過設定、再次接通電源時，自動回復到停電前的設置狀態。	—
	設定	<p>運行停止中</p> <p>(同時按3秒鐘以上)</p> <p>設定</p> <ul style="list-style-type: none"> ☼ (高) ☼ (中) ☉ (低) <p>高、中、低風速指示燈只要點亮10秒鐘，即說明設定完成。</p>	
出錯顯示	前置顯示器顯示 E2	● 請對加濕過濾網·托盤·托盤蓋·滾輪進行確認，確認這些部品是否已經穩妥地安裝？然後重新啟動機器運行。	14,23
	前置顯示器顯示 C1 C3 C4 C5 C6 C7	● 拔出電源插頭、等待1分鐘左右以後再重新插入電源，請再一次啟動機器運行。 若不停顯示出錯誤信息時，請向SHARP維修服務中心或特約經銷商聯繫。	—

規格

型號	KC-AE60					
電源	220伏特~50赫茲					
適用面積(平方米)	46					
操作模式	空氣淨化			加濕空氣淨化		
風速調整	高	中	低	高	中	低
空氣流量(立方米/小時)	380	270	160	360	270	160
耗電量(瓦)	53	17	4.7	40	18	6.2
噪音(分貝)	61	50	35	60	50	35
最大加濕量(毫升/小時)	760					
連續加濕時間(小時)	約5.3					
儲水箱容量(公升)	約4.0					
外形尺寸(毫米)	413(闊)×646(高)×288(深)					
重量(公斤)	約11					
電源線長度(米)	2					

更換過濾網(另購配件)

過濾網名稱	過濾網型號(需另購)
「HEPA集塵過濾網」	FZ-WE61GH-HK
「甲醛過濾網」	FZ-C151VFS-HK
「活性碳除臭過濾網」	FZ-BD60ZD-HK
「加濕過濾網」	FZ-Z380MF-HK

注意：「HEPA集塵過濾網」的壽命約為10年。

「活性碳除臭過濾網」的壽命約為10年。

「加濕過濾網」的壽命約為5年,「甲醛過濾網」的壽命約為2年。

HEPA過濾網壽命的計算依據：

根據「日本電機工業會規格JEM1467」標準,以每天燃點5支香煙,而集塵/除臭效能比初次使用時減少一半來計算,過濾網的壽命約為10年。

實際更換期取決於主機操作時間長短及其安裝地點。

過濾網為消耗品,保養期內也需要購買。

詳細情況向相關的聲寶維修服務中心聯繫。

規格

型號	KC-AE30					
電源	220伏特~50赫茲					
適用面積(平方米)	34					
操作模式	空氣淨化			加濕空氣淨化		
風速調整	高	中	低	高	中	低
空氣流量(立方米/小時)	280	160	80	250	160	80
耗電量(瓦)	31	10	4.1	26	12	6
噪音(分貝)	58	45	33	57	45	33
最大加濕量(毫升/小時)	600					
連續加濕時間(小時)	約6.0					
儲水箱容量(公升)	約3.6					
外形尺寸(毫米)	393(闊)×603(高)×265(深)					
重量(公斤)	約9.2					
電源線長度(米)	2					

更換過濾網(另購配件)

過濾網名稱	過濾網型號(需另購)
「HEPA集塵過濾網」	FZ-CD30BH-HK
「甲醛過濾網」	FZ-C101VFS-HK
「活性碳除臭過濾網」	FZ-BD30ZD-HK
「加濕過濾網」	FZ-Z380MF-HK

注意：「HEPA集塵過濾網」的壽命約為10年。

「活性碳除臭過濾網」的壽命約為10年。

「加濕過濾網」的壽命約為5年,「甲醛過濾網」的壽命約為2年。

HEPA過濾網壽命的計算依據：

根據「日本電機工業會規格JEM1467」標準,以每天燃點5支香煙,而集塵/除臭效能比初次使用時減少一半來計算,過濾網的壽命約為10年。

實際更換期取決於主機操作時間長短及其安裝地點。

過濾網為消耗品,保養期內也需要購買。

詳細情況向相關的聲寶維修服務中心聯繫。

規格

型號	KC-AE20					
電源	220伏特~50赫茲					
適用面積(平方米)	24					
操作模式	空氣淨化			加濕空氣淨化		
風速調整	高	中	低	高	中	低
空氣流量(立方米/小時)	200	130	80	190	130	80
耗電量(瓦)	20	10	4.4	21	11	6
噪音(分貝)	55	45	34	55	45	34
最大加濕量(毫升/小時)	450					
連續加濕時間(小時)	約6.7					
儲水箱容量(公升)	約3.0					
外形尺寸(毫米)	375(闊)X570(高)X234(深)					
重量(公斤)	約8.1					
電源線長度(米)	2					

更換過濾網(另購配件)

過濾網名稱	過濾網型號(需另購)
「HEPA集塵過濾網」	FZ-CD20BH-HK
「甲醛過濾網」	FZ-C71VFS-HK
「活性碳除臭過濾網」	FZ-BD20ZD-HK
「加濕過濾網」	FZ-Z380MF-HK

注意：「HEPA集塵過濾網」的壽命約為10年。

「活性碳除臭過濾網」的壽命約為10年。

「加濕過濾網」的壽命約為5年，「甲醛過濾網」的壽命約為2年。

HEPA過濾網壽命的計算依據：

根據「日本電機工業會規格JEM1467」標準，以每天燃點5支香煙，而集塵/除臭效能比初次使用時減少一半來計算，過濾網的壽命約為10年。

實際更換期取決於主機操作時間長短及其安裝地點。

過濾網為消耗品，保養期內也需要購買。

詳細情況向相關的聲寶維修服務中心聯繫。